

EWA BARAN

IWONA KOPACZ-WYRWAŁ

Uniwersytet Jana Kochanowskiego w Kielcach

POZIOM ŻYCIA A PROCESY DEPOPULACJI NA OBSZARACH WIEJSKICH POŁUDNIOWO-WSCHODNIEJ POLSKI

Abstract: Standard of Living and Processes of Depopulation on the Rural Areas of South-Eastern Poland. The aim of this work is the analysis of the spatial diversification of the standard of living of rural population as well as to indicate the location of the process of depopulation on the rural areas in the South-Eastern Poland. Moreover, the author tries to determine the relationships between the standard of living and depopulation processes. The study examined rural areas from four voivodeships: Małopolskie, Świętokrzyskie, Lubelskie and Podkarpackie. In total 602 municipalities were studied. Spatial units located in the vicinity of major urban centers, located along transport routes and the tourism functions are characterized by a high standard of living and high rates of growth in population.

Key words: Depopulation rural areas, South-Eastern Poland, standard of living.

Wstęp

Zachodzące współcześnie przemiany w zagospodarowaniu przestrzennym obszarów wiejskich wywołują lub ujawniają różnorodne problemy społeczne, ekonomiczne i ekologiczne wsi, których zakres i skala są zróżnicowane na szczeblu regionalnym i lokalnym [Bański, Stola 2002]. W niwelowaniu różnic społeczno-gospodarczych między regionami pomocą ma *polityka spójności*, która definiowana jest jako „grupa działań mających na celu zmniejszenie ekonomicznych i społecznych dysproporcji między krajami członkowskimi, regionami oraz grupami społecznymi” [Rajkowska 2008].

W ramach polityki spójności wyróżnia się spójność ekonomiczną, społeczną i terytorialną. Jak podaje Churski [2009] *spójność ekonomiczną* „interpretuje się w powiązaniu z poziomem rozwoju społeczno-gospodarczego danego obszaru wynika-

jącym ze stanu i struktury gospodarki, poziomu rozwoju infrastruktury gospodarczej, sytuacji finansowej podmiotów gospodarczych oraz ich otoczenia, a także innowacyjności i produktywności”. Natomiast *spójność społeczną* analizuje się „w powiązaniu z poziomem rozwoju społecznego danego obszaru wynikającym z dostępu do rynku pracy, poziomu i warunków życia będących rezultatem poziomu dochodów oraz występujących więzi społecznych”. Z kolei *spójność terytorialna* to „sieciowa organizacja regionu pozwalająca na wzrost spójności w wymiarze ekonomicznym i społecznym zapewniająca racjonalne funkcjonowanie układu społeczno-gospodarczego. Tym samym spójność terytorialną wiąże się przede wszystkim z kształtowaniem sieci powiązań umożliwiających rozwój relacji funkcjonalnych zachodzących w wymiarze ekonomicznym i społecznym, które zapewniają komplementarność układu regionalnego” [Churski 2009].

Polityka spójności polega na wyrównywaniu szans między regionami, a tym samym, między poziomem życia ludności. Różnice w poziomie życia mieszkańców niewątpliwie przyczyniają się do wzrostu nierówności społecznych, co z kolei prowadzi do powstawania obszarów cechujących się negatywnymi procesami społeczno-ekonomicznymi (nierozwinięta infrastruktura, rosnące bezrobocie, niski poziom wykształcenia, starzenie się społeczeństwa, ubytek ludności).

W świetle powyższych uwag, celem prezentowanego opracowania jest analiza przestrzennego zróżnicowania poziomu życia ludności oraz wydzielenie wiejskich obszarów depopulacji na terenie południowo-wschodniej Polski. Ponadto, podjęto próbę określenia zależności między poziomem życia ludności wiejskiej a depopulacją.

W pracy *poziom życia* rozumiany jest jako stopień zaspokojenia potrzeb materialnych, kulturalnych i duchowych społeczeństwa przez strumień dóbr i usług odpłatnych. Takie podejście prezentowali w swoich pracach m.in. Bywalec [1985], Luszniwicz [1983], Liszewski [1995], Szymła [2004]. Natomiast przez *depopulację* rozumiemy znaczny i długotrwały spadek zaludnienia, prowadzący do zachwiania równowagi płci i starzenia się społeczeństwa [Frenkel 1989; Pięcek 2006]. Należy bowiem mieć na uwadze, że znaczne i systematyczne obniżanie się liczby ludności określonego obszaru przynosi nie tylko ilościowe, ale i jakościowe następstwa demograficzne. Do najważniejszych należy zaliczyć zmiany w strukturze wieku ludności. Swoje dotychczasowe miejsce zamieszkania opuszczają zwykle ludzie młodzi wchodzący w wiek produkcyjny. Oznacza to, że regiony emigracyjne mają wysoki udział ludności w wieku przedprodukcyjnym i poprodukcyjnym, z tym że w miarę upływu czasu wzrasta udział ludzi starych i maleje udział dzieci. Wywołane to jest spadkiem liczby małżeństw oraz stopy urodzeń [Baran 2011].

Badaniem objęto wszystkie gminy wiejskie oraz część wiejską w gminach miejsko-wiejskich z obszaru 4 województw, tj. świętokrzyskiego, małopolskiego, lubel-

skiego i podkarpackiego. W sumie analizie poddano 602 gminy które zamieszkiwało 4818,1 tys. osób. Stanowiło to 31,8% ogólnej liczby ludności wiejskiej kraju. W dalszej części pracy badany obszar będzie nazywany południowo-wschodnią Polską. Należy przy tym zaznaczyć, że w każdym z badanych województw ponad połowa ludności zamieszkuje obszary wiejskie, co nie jest zgodne z ogólnopolską tendencją. W 2011 r. Polska wieś skupiała 39,3% ludności. Natomiast w badanych województwach odsetek ludności wiejskiej wahał się od 50,9% w woj. małopolskim do 58,6% w woj. podkarpackim.

1. Poziom życia, depopulacja - dotychczasowy stan badań

Poziom życia ludności, jak również procesy depopulacji to ważne problemy badawcze podejmowane przez wielu autorów. Jednak o ile badania dotyczące poziomu życia cieszą się od wielu lat rosnącą popularnością, o tyle prac traktujących o depopulacji w ostatnich latach (po 1989 r.) powstało niewiele.

Problematyka poziomu życia ludności stanowiła duże zainteresowanie wśród badaczy zagranicznych. Tematyką tą zajmowali się m.in.: Knox [1974], Kristensen [1978], Gillingham, Reece [1980], Cutter [1985], Coombes *et al.* [1989]. Z nowszych studiów warto natomiast wymienić prace traktujące o poziomie życia w skali globalnej, wśród nich takich autorów, jak: Groot [2000], Johansson [2002] oraz Schyns [2012].

W Polsce, wśród licznych studiów poświęconych problematyce poziomu życia ludności na uwagę zasługują niewątpliwie prace Bywalca [1986], Chojnickiego, Czyż [1991], Lipiety *et al.* [2000] oraz Zeliasia [2000], którzy prowadzili badania w skali kraju stosując wskaźniki syntetyczne. Podobna metodologia została zastosowana również w publikacjach Bywalca *et al.* [1993], Czerwińskiej [2001] i Zeliasia [2004], którzy poszerzyli swe badania również o kraje europejskie.

Badaniami nad zróżnicowaniem poziomu życia ludności w ośrodkach miejskich zajmowała się Jażdżewska [2004], stosując przy tym analizę opisową składowych poziomu życia ludności i dzieląc je na czynniki zewnętrzne (np. położenie geograficzne, historia miasta) oraz wewnętrzne (charakter zabudowy, dostęp do placówek usługowych i społecznych, demografia). Problematyką zróżnicowania poziomu życia ludności w miastach zajmowali się także m.in.: Muzioł [1983], Liszewski [1995] Parysek [2004] oraz Śleszyński [2004]. Na obszary wiejskie uwagę zwrócili natomiast m.in. Gulbicka, Niewęgłowska [1995], Pięcek [2005] oraz Kopacz [2011].

Często jednak badania dotyczące poziomu życia ludności mają charakter regionalny i lokalny. Za pomocą wskaźników syntetycznych poziom życia ludności w woj. małopolskim badali m.in.: Berbeka [2002], Szymła [2004] oraz Płaziak [2004],

w woj. opolskim Nytko-Wołoszczuk [2004], natomiast w woj. podkarpackim Sobala-Gwosdz [2004], wykorzystując przy tym wskaźnik centralności.

Wyżej wymienione prace wykazały znaczne przestrzenne zróżnicowanie poziomu życia ludności. W zależności od przyjętej metody oraz mierników i zasięgu terytorialnego czynnikami różnicującymi warunki życia ludności były:

- poziom rozwoju gospodarczego i jego dynamika, a zwłaszcza poziom przedsiębiorczości [Gulbicka, Niewęgłowska 1995; Berbeka 2002; Nytko-Wołoszczuk 2004],
- warunki pracy [Bywalec 1986; Liszewski 1995],
- hierarchia, wielkość i funkcje miasta [Płaziak 2004; Sobala-Gwosdz 2004],
- wielofunkcyjny rozwój obszarów wiejskich [Gulbicka, Niewęgłowska 1995; Pięćek 2005; Kopacz 2011],
- polityka państwa i władz lokalnych [Bywalec *et al.* 1993],
- stan zagospodarowania przestrzeni i wyposażenie w infrastrukturę techniczną i socjalną [Liszewski 2004; Szymła 2004],
- dostęp do usług [Berbeka 2002; Szymła 2004; Śleszyński 2004; Kopacz 2011],
- poziom dochodów [Bywalec 1986; Chojnicki, Czyż 1991; Liszewski 2004],
- warunki mieszkaniowe [Zeliaś 2000; Parysek 2004],
- procesy demograficzne [Gulbicka, Niewęgłowska 1995; Berbeka 2002; Nytko-Wołoszczuk 2004],
- poziom identyfikacji terytorialnej i społecznej oraz charakter stosunków międzyludzkich [Berbeka 2002; Pięćek 2005],
- warunki i stan środowiska przyrodniczego [Berbeka 2002; Jażdżewska 2004].

Problematyka zmian w zaludnieniu zarówno kraju, jak i poszczególnych regionów była podejmowana przez wielu badaczy. Pierwsze prace naukowe na temat obszarów depopulacyjnych były autorstwa: Grabowskiego [1916], Wakarego [1932], Fogelsona [1937], Pohoskiego [1963], Latucha [1976].

Na uwagę zasługuje praca Wakarego [1932], który wykazał, że w kształtowaniu się bilansu demograficznego Prus Wschodnich dominowała emigracja nad przyrostem naturalnym. Autor stwierdził, że powiaty posiadające na swym terenie duże ośrodki miejskie zwiększały liczbę mieszkańców. Natomiast w powiatach rolniczych pojawił się ubytek ludności. Obszary, na których ponad 50% mieszkańców utrzymywało się z rolnictwa dostarczały najwięcej emigrantów do ośrodków miejskich, a więc im większy odsetek rolników tym większe wyludnianie.

Dokładniejsze badania, ale obejmujące swym zasięgiem niewielkie obszary kraju, były prowadzone w latach 70. i 80. XX w. w Koszalinie, Wrocławiu i Warszawie. Z ośrodka koszalińskiego procesami depopulacji Pomorza Zachodniego zajmowali się: Zdrojewski [1976], Grucza [1983], Jasiulewicz [1986]. Autorzy dowodzili,

że największy odpływ ludności ze wsi miał miejsce z terenów położonych z dala od miast i szlaków komunikacyjnych.

Z ośrodka wrocławskiego problematykę depopulacji regionu sudeckiego podejmowali: Chachaj [1978], Miszewska [1978], Plewniak [1978], Salwicka [1978]. Autorzy wskazywali na powolne znikanie wsi położonych wysoko w Sudetach. Dobre połączenia komunikacyjne z pobliskimi ośrodkami przemysłowymi umożliwiły mieszkańcom wsi prace w zawodach pozarolniczych. Jak wykazały badania z takiej oferty korzystali przede wszystkim ludzie młodzi. Podjęcie pracy w mieście wiązało się z zaniechaniem prowadzenia gospodarstwa rolnego, a w dłuższej perspektywie z przeniesieniem się na stałe do miasta. Niekorzystne warunki klimatyczne, słaba jakość gleb oraz utrudniona mechanizacja rolnictwa przyczyniały się do opuszczenia wsi.

Natomiast z ośrodka warszawskiego Kuciński i Rakowski [1982] podjęli problematykę depopulacji obszarów górskich Podkarpacia. Przedmiotem zainteresowania autorów były powiązania migracyjne wybranych gmin i miast woj. nowosądeckiego z innymi jednostkami tego województwa oraz innymi regionami kraju. Według Kucińskiego i Rakowskiego [1982] czynnikiem hamującym tendencje do wyludniania było sąsiedztwo z ośrodkami miejskimi, pod warunkiem że istniały dobre połączenia komunikacyjne. Dobrze rozwinięty pozarolniczy rynek pracy w ośrodkach gminnych także znacznie ograniczał odpływ ludności. W pracy podkreślano także wysoki udział kobiet wśród migrujących ze wsi do miast.

Na szczególną uwagę zasługuje praca Eberhardta [1989], która objęła zasięgiem obszar całej Polski. Autor wydzielił 12 regionów wyludniających się w latach 1946-1978. Za obszary wyludniające się Eberhardt [1989] uważał te jednostki przestrzenne, na terenie których występował ubytek ludności między badanymi przekrojami czasowymi, bez względu na kształtowanie się salda migracji i ruchu naturalnego.

Wymienione powyżej prace, traktujące o procesach depopulacji są niewątpliwie cenne naukowo, jednak w wyniku upływu czasu są już mało aktualne. Problematyka obszarów wiejskich po zmianie systemu ustrojowego, tj. po 1989 r. była i jest podejmowana przez wielu naukowców. Jednak mimo tak dużego zainteresowania obszarami wiejskimi, po 1989 r. swoją uwagę na procesy depopulacji w Polsce zwrócił tylko Rosner [2011, 2012]. Należy wspomnieć także pracę Heffnera [1990], który pisał o przebiegu procesów depopulacji w regionie opolskim.

Studia dotyczące procesów depopulacji były prowadzone także w wielu krajach. Należy wymienić m.in. pracę Seville'a [1957] dotyczącą zmian zaludnienia na obszarach wiejskich Anglii i Walii w latach 1851-1951. Warto wspomnieć również prace Engströma i Sahlberga [1973], Miczewa [1980], Sofranko [1984]. Z nowszych opracowań można wskazać prace Fesera, Sweeney'a [2003], Pinilla [2008].

2. Metody badawcze i mierniki zastosowane w pracy

W pracy poziom życia wyrażono syntetycznym wskaźnikiem skonstruowanym metodą sum standaryzowanych (wskaźnik Perkala), z wykorzystaniem 15 cech cząstkowych (tab.1). Podstawową zaletą tej metody jest mała utrata informacji podczas agregacji danych oraz łatwość i prostota obliczeń. Metoda sum standaryzowanych w polskich badaniach geograficzno-ekonomicznych ma wieloletnią tradycję i daje dobre rezultaty, w pracach stosowali ją m.in.: Chojnicki, Czyż [1991], Zeliaś [2000], Rosner [2007] oraz Kamińska [2010].

Przy doborze mierników, określających poziom życia ludności wiejskiej południowo-wschodniej Polski, kierowano się następującymi przesłankami:

- wybrane mierniki powinny możliwie wszechstronnie charakteryzować poziom życia ludności badanych jednostek;
- mierniki te powinny odznaczać się relatywnie dużym zróżnicowaniem przestrzennym;
- mierniki powinny opierać się na ogólnie dostępnych informacjach statystycznych.

Początkowo wybrano 28 mierników, jednak wstępna obróbka statystyczna (m.in. analiza współczynników korelacji i zmienności) pozwoliła na zredukowanie tej liczby do 15. Wartości współczynnika zmienności wyrażone w procentach dla dobranych cech wahają się od 23,4 do 145,5 przy średniej 51,4. Natomiast współczynniki korelacji między poszczególnymi miernikami zawierają się w przedziale od -0,53 do 0,49 co pozwala przyjąć je do dalszej analizy oraz uznać, że dobrane cechy mają zarówno odpowiednią zmienność przestrzenną, jak również istotną wartość informacyjną.

Standaryzowane wartości mierników cząstkowych, mających charakter destymulant (mierniki 1, 2, 3, 4, 6 i 15) pomnożono przez (-1) w celu uzyskania dla każdej jednostki przestrzennej 15 jednakowo ukierunkowanych wartości standaryzowanych.

Mierniki podzielono na demograficzno-społeczne, mierniki warunków mieszkaniowych oraz ekonomiczne. Pierwsza grupa, tj. mierniki demograficzno-społeczne, pozwala na ocenę zróżnicowania stanu zdrowia ludności (stopa zgonów), dostępności do usług socjalnych i kulturalnych (liczba osób na 1 aptekę oraz liczba osób na 1 placówkę biblioteczną), poziomu kształcenia i jego powszechności (uczniowie przypadający na 1 komputer z dostępem do Internetu, współczynnik skolaryzacji netto), a także stanu zamożności społeczeństwa (liczba osób w gospodarstwach domowych korzystająca ze środowiskowej pomocy społecznej).

Grupa druga – mierniki warunków mieszkaniowych – informuje o stanie i dynamice budownictwa (powierzchnia użytkowa mieszkań/1 osobę), standardzie mieszkań (mieszkania wyposażone w łazienki w % ogółu mieszkań) oraz o stanie infrastruktury technicznej (ludność korzystająca z oczyszczalni i instalacji wodociągowej w % ogółu

ludności, sieć rozdzielcza kanalizacyjna i gazowa na 100 km²). Jak zauważa Hydzik [2012], „stan infrastruktury społecznej i technicznej jest istotnym uwarunkowaniem współczesnego rozwoju społeczno-ekonomicznego”, a tym samym przesłanką decydującą o poziomie życia ludności. Z całą stanowczością należy stwierdzić, że braki infrastrukturalne są barierą rozwojową, zwłaszcza dla obszarów wiejskich.

Tabela 1

Mierniki poziomu życia zastosowane w pracy

Mierniki	Wyszczególnienie	
Mierniki demograficzno - społeczne	1	Zgony ogółem na 1000 mieszkańców w 2011 r.
	2	Liczba osób na 1 aptekę w 2011 r.
	3	Liczba osób na 1 placówkę biblioteczną w 2011 r.
	4	Uczniowie przypadający na 1 komputer z dostępem do Internetu przeznaczony do użytku uczniów (szkoły podstawowe + gimnazja) w 2011 r.
	5	Współczynnik skolarzacji netto (gimnazja) w 2011 r.
	6	Liczba osób w gospodarstwach domowych korzystających ze środowiskowej pomocy społecznej w stosunku do ludności ogółem w 2011 r.
Mierniki warunków mieszkaniowych	7	Powierzchnia użytkowa mieszkań/ 1 osobę w m ² w 2010 r.
	8	Mieszkania wyposażone w łazienki w % ogółu mieszkań w 2010 r.
	9	Ludność korzystająca z oczyszczalni w % ogółu ludności w 2011 r.
	10	Ludność korzystająca z instalacji wodociągowej w % ogółu ludności w 2011 r.
	11	Sieć rozdzielcza kanalizacyjna na 100 km ² w 2011 r.
	12	Sieć rozdzielcza gazowa na 100 km ² w 2011 r.
Mierniki ekonomiczne	13	Wydatki budżetów jednostek samorządu terytorialnego na 1 mieszkańca w 2011 r.
	14	Jednostki nowo zarejestrowane w rejestrze REGON na 10 000 ludności w 2011 r.
	15	Udział bezrobotnych zarejestrowanych w liczbie ludności w wieku produkcyjnym w % w 2011 r.

Źródło: Opracowanie własne na podstawie www.stat.gov.pl.

Mierniki ekonomiczne ukazują z kolei wiele interesujących zjawisk na rynku gospodarczym i rynku pracy. Informują przede wszystkim o aktywności inwestycyjnej i zamożności jednostek przestrzennych (wydatki budżetów jednostek samorządu terytorialnego na 1 mieszkańca), a także aktywności gospodarczej społeczeństwa (jednostki nowo zarejestrowane w rejestrze REGON na 10 000 ludności, udział bezrobotnych zarejestrowanych w liczbie ludności w wieku produkcyjnym). Należy podkreślić, że inwestycje publiczne są ważnym warunkiem rozwoju gospodarczego, a tym samym poprawy poziomu życia ludności [Swianiewicz 2005].

Powyższe mierniki są powszechnie stosowane w badaniach poziomu życia ludności. W swych pracach stosowali je m.in. Berbeka [2002], Jażdżewska [2004],

Kopacz [2011], Nytko-Wołoszczuk [2004], Płaziak [2004], Śleszyński [2004], Zeliaś [2000, 2004], i wielu innych. Należy zdawać sobie jednak sprawę z tego, że o poziomie życia ludności decyduje wiele różnorodnych czynników i niemożliwe jest uwzględnienie w danym badaniu wszystkich zmiennych jednocześnie. Ponadto, część z nich jest trudna a czasem wręcz niemożliwa do zbadania, dlatego też w badaniach poziomu życia zazwyczaj ujmuje się takie zmienne i dane, które są ogólnie dostępne i porównywalne zarówno w czasie, jak i przestrzeni.

W niniejszej pracy przy doborze mierników wykorzystano dane liczbowe dostępne w Banku Danych Lokalnych GUS dla modułu gminnego za 2010 i 2011 r. Autorki uważają, że istniejące materiały statystyczne pozwalają określić poziom życia ludności, a przynajmniej uzyskać obraz zróżnicowania stopnia zaspokojenia niektórych potrzeb ogólnospołecznych na obszarach wiejskich południowo-wschodniej Polski [Kopacz 2011].

Do przedstawienia zmian w odniesieniu do procesów depopulacji wykorzystano najczęściej stosowany wskaźnik dynamiki, obrazujący tempo wzrostu lub spadku liczby ludności w latach 2001-2011 na obszarze południowo-wschodniej Polski. Wskaźnik ten jest powszechnie wykorzystywany w pracach traktujących o procesach depopulacji [np. Eberhardt 1989; Rosner 2011].

3. Poziom życia na obszarach wiejskich południowo-wschodniej Polski

Obserwując wartości syntetycznego wskaźnika poziomu życia (tab. 2), można stwierdzić, że na obszarach wiejskich południowo-wschodniej Polski występuje znaczne zróżnicowanie przestrzenne poziomu życia ludności (ryc. 1).

W 2011 r. syntetyczny wskaźnik poziomu życia ludności na obszarach wiejskich południowo-wschodniej Polski, wahał się w przedziale od -1,278 (gmina Wola Mysłowska w woj. lubelskim) do 1,347 (gmina Czorsztyn w woj. małopolskim), przy średniej wartości -0,001. Przyjmując za kryterium wartości powyższego wskaźnika, na obszarach wiejskich południowo-wschodniej Polski wyróżniono 5 typów gmin:

- Gminy o bardzo niskim poziomie życia, gdzie wskaźnik syntetyczny przyjął wartości poniżej -0,290. W grupie tej znalazło się 35 gmin, które zamieszkuje 8,7% ludności wiejskiej południowo-wschodniej Polski. Najniższe wartości odnotowano w gminach: Wola Mysłowska (-1,278, lubelskie), Stąporków (-0,878, świętokrzyskie) oraz Miączyn (-0,746, lubelskie). Gminy te leżą peryferyjnie w stosunku do największych ośrodków miejskich, jak również w stosunku do głównych szlaków komunikacyjnych. Były to głównie gminy o charakterze rolniczym, przy czym rolnictwo prowadzone przeważnie w rozdrobnionych, rodzimych gospodarstwach

wykazywało niską towarowość oraz niski poziom kultury rolnej [Kulikowski 2012]. Jednostki te charakteryzowały się najniższymi wartościami we wszystkich badanych dziedzinach określających poziom życia. Odznaczały się przede wszystkim wysokim odsetkiem osób bezrobotnych oraz korzystających z pomocy społecznej, niskim odsetkiem ludności korzystającej z instalacji wodociągowej, niskim odsetkiem mieszkań wyposażonych w łazienki, a także niskim odsetkiem nowo zarejestrowanych podmiotów gospodarczych.

Tabela 2

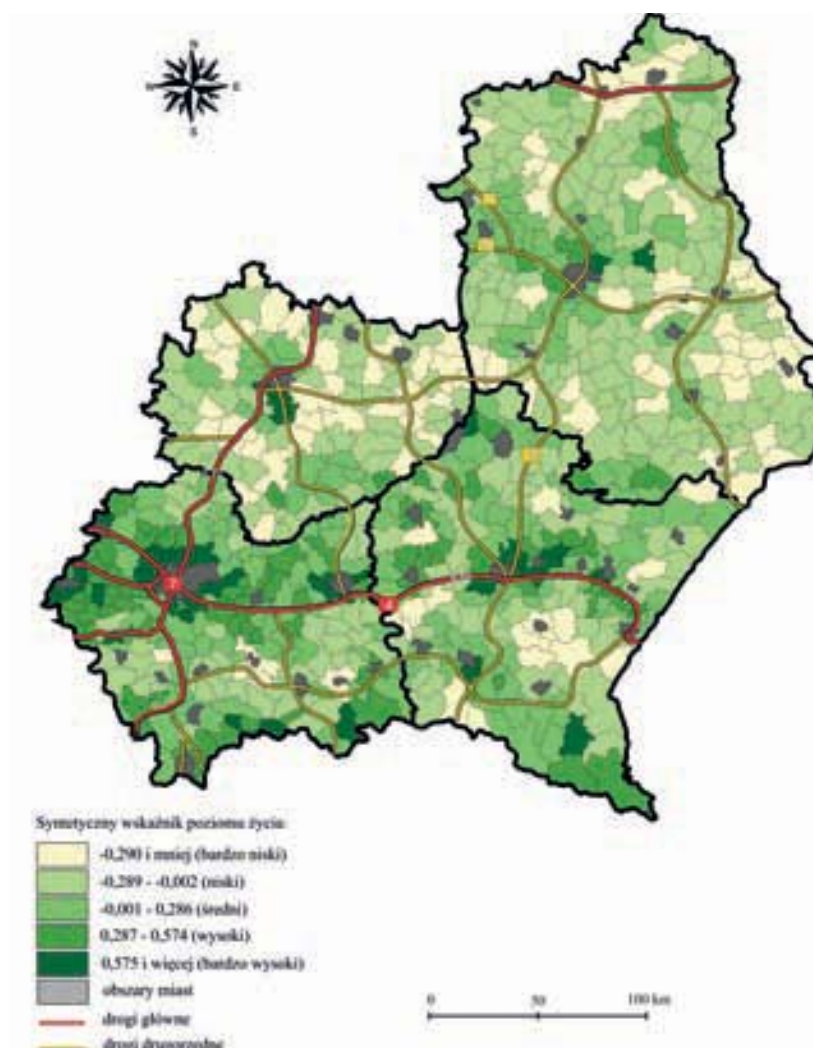
Syntetyczny wskaźnik poziomu życia na obszarach wiejskich południowo-wschodniej Polski w 2011 r.

Syntetyczny wskaźnik	Liczba		Struktura (%)	
	gmin	ludności	gmin	ludności
Bardzo wysoki (0,575 i więcej)	98	687295	16,3	14,3
Wysoki (0,287 - 0,574)	234	1 681735	38,9	34,9
Średni (-0,001 - 0,286)	162	1 339494	26,9	27,8
Niski (-0,289 - -0,002)	73	689121	12,1	14,3
Bardzo niski (-0,290 i mniej)	35	420540	5,8	8,7
Razem	602	4 818185	100,0	100,0

Źródło: Opracowanie własne na podstawie danych GUS (stat.gov.pl).

- Gminy o niskim poziomie życia, w których wskaźnik syntetyczny przyjął wartości w przedziale od -0,289 do -0,002; grupę tę stanowiły 73 jednostki, które skupiały 14,3% ludności wiejskiej południowo-wschodniej Polski. Były to głównie gminy położone peryferyjnie w stosunku do dużych ośrodków miejskich, gdzie dostęp do usług wyższego rzędu jest znacznie ograniczony. Ponadto, jednostki te to przeważnie tereny rolnicze, cechujące się dobrze rozwiniętymi, silnymi więziami obywatelskimi, co może wskazywać na wysoki poziom kapitału społecznego [Kamińska 2010b]. Z całą pewnością jednostki takie będą zmierzać w kierunku wielofunkcyjnego rozwoju. Jednak obecnie charakteryzują się niskim odsetkiem ludności korzystającej z oczyszczalni, niskim współczynnikiem skolaryzacji oraz wysokim odsetkiem osób bezrobotnych.
- Gminy o średnim poziomie życia, gdzie wskaźnik syntetyczny wahał się od -0,001 do 0,286, do której weszły 162 gminy, skupiające 27,8% ludności wiejskiej południowo-wschodniej Polski. Jednostki te położone były między gminami o wysokim i niskim poziomie życia, a sporą ich grupę stanowiły części wiejskie gmin miejsko-wiejskich oraz jednostki położone wzdłuż głównych szlaków komunikacyjnych. Charakteryzują się one względnie wysokimi wydatkami budżetów jed-

nostek samorządu terytorialnego na 1 mieszkańca oraz wysokim odsetkiem nowo zarejestrowanych podmiotów gospodarczych, zaś pozostałe omawiane cechy oscylują w granicach średnich.



Ryc. 1. Przestrzenne zróżnicowanie syntetycznego wskaźnika poziomu życia na obszarach wiejskich południowo-wschodniej Polski

Źródło: Opracowanie własne na podstawie www.stat.gov.pl (ryc. 1-3).

- Gminy o wysokim poziomie życia stanowiły najliczniejszą grupę, w której wskaźnik syntetyczny mieścił się w granicach od 0,287 do 0,574; grupę tę tworzyły 234

gminy, skupiające 34,9% ludności wiejskiej południowo-wschodniej Polski. Położone są w większości wokół największych miast regionu, wzdłuż głównych szlaków komunikacyjnych oraz na obszarach o dobrze rozwiniętych funkcjach pozarolniczych, głównie turystycznych [Bański, Stola 2002]. Jednostki te cechują się relatywnie niską stopą zgonów, niskim bezrobociem, wysokim odsetkiem mieszkań wyposażonych w łazienki oraz wysokim odsetkiem ludności korzystającej z instalacji wodociągowej i oczyszczalni ścieków. Ich charakterystyczne położenie wokół gmin o bardzo wysokim poziomie życia pozwala przypuszczać, że w najbliższej przyszłości – przy sprzyjających warunkach społeczno-gospodarczych - mogą się one znaleźć właśnie w tej grupie gmin.

- Gminy o bardzo wysokim poziomie życia, gdzie wskaźnik syntetyczny przyjął wartości powyżej 0,575; do grupy tej zaliczono 98 gmin, które skupiały 14,3% ludności wiejskiej południowo-wschodniej Polski. Najwyższe wartości odnotowano w gminach: Czorsztyn (1,347, małopolskie), Zielonki (1,309, małopolskie) oraz Wielka Wieś (1,154, małopolskie). Były to głównie gminy leżące w strefach podmiejskich największych miast regionu, tj. Krakowa, Tarnowa, Rzeszowa, Lublina i Kielc, czyli na obszarach o dobrze wykształconych funkcjach usługowych i mieszkaniowych. Ponadto, do grupy tej weszły gminy położone wzdłuż głównych szlaków komunikacyjnych, gminy uprzemysłowione oraz te o dominujących funkcjach turystycznych i uzdrowiskowych. Śmiało można powiedzieć, że są to wiejskie obszary progresji, charakteryzujące się na ogół stałym trendem wzrostu gospodarczego, wynikającym z pomyślnej realizacji różnorodnych przedsięwzięć społeczno-gospodarczych [Bański 2008]. Badania Kamińskiej [2010b, 2011] potwierdziły ponadto, że są to gminy o wysokich zasobach kapitału ludzkiego, na stan którego decydujący wpływ miały silnie rozwijające się funkcje przemysłowe oraz układy komunikacyjne decydujące o dostępności poszczególnych gmin do ośrodków miejskich. Obszary te charakteryzowały się ponadto dużym odsetkiem nowo zarejestrowanych podmiotów gospodarczych, bardzo wysokimi wydatkami budżetów jednostek samorządu terytorialnego na 1 mieszkańca, niskim odsetkiem osób bezrobotnych, niskimi wartościami współczynnika zgonów oraz dobrym wyposażeniem mieszkań w infrastrukturę komunalną.

4. Procesy depopulacji na obszarach wiejskich południowo-wschodniej Polski w latach 2001-2011

W latach 2001-2011 w 3 województwach (świętokrzyskie, lubelskie, podkarpackie) zanotowano zmniejszenie się liczby ludności wiejskiej (tab. 3). Spadek ten był niewielki, oscylował w granicach 1%. Tylko w woj. małopolskim nastąpił wzrost

liczby ludności wiejskiej o 6,3%. Nieco odmienną tendencję zaobserwowano w miastach. W badanych latach w 2 województwach, tj. świętokrzyskim i lubelskim zanotowano spadek liczby ludności miejskiej. Był to niewielki kilkuprocentowy spadek. Natomiast w woj. podkarpackim i małopolskim wystąpił wzrost liczby ludności miejskiej, odpowiednio o 3,1% i 0,5%.

W latach 2001-2011 wskaźnik dynamiki liczby ludności na obszarach wiejskich południowo-wschodniej Polski wahał się od 64,6% w gminie Tyczyn (pow. rzeszowski, woj. podkarpackie) do 140,5% w gminie Głusk (pow. lubelski, woj. lubelskie). Tak duży ubytek ludności w gminie Tyczyn wynika ze zmian granic administracyjnych. W latach 2009-2010 dwie wsie gminy Tyczyn, tj. Biała i Budziwój zostały przyłączone do miasta Rzeszowa. Natomiast wzrost liczby ludności o 40,5% w gminie Głusk wynikał z jej położenia - stanowi strefę podmiejską stolicy regionu Lublina.

Tabela 3

Zmiany liczby ludności na obszarach wiejskich i miejskich
południowo-wschodniej Polski w latach 2001-2011

Województwo	Liczba ludności (tys.)				Dynamika (%)	
	2001 r.		2011 r.		ludność wiejska	ludność miejska
	na wsi	w mieście	na wsi	w mieście		
Świętokrzyskie	702,7	596,6	702,6	575,5	99,9	96,4
Małopolskie	1 602,8	1 633,3	1 704,9	1 641,8	106,3	100,5
Lubelskie	1 175,4	1 026,2	1 162,6	1 009,1	98,9	98,3
Podkarpackie	1 250,2	853,8	1 247,9	880,7	99,8	103,1
Razem	4 731,3	4 110,1	4 818,1	4 107,2	101,8	99,9

Źródło: Opracowanie własne na podstawie Banku Danych Regionalnych GUS.

Przyjmując za kryterium wskaźnik dynamiki liczby ludności obszarów wiejskich południowo-wschodniej Polski wyróżniono następujące typy gmin: progresywne, stagnujące, regresywne (tab. 4, ryc. 2).

Gminy progresywne cechują się wzrostem liczby ludności (wskaźnik dynamiki wynosił 105% i więcej). W grupie tej znalazło się 154 gminy, co stanowiło 25,6% wszystkich badanych jednostek przestrzennych. W 2011 r. gminy te zamieszkiwało 36,0% badanej ludności wiejskiej. Są to obszary należące w przeważającej części do woj. małopolskiego (97 gmin, tj. 63% wszystkich gmin progresywnych). Gminy te obejmują środkową i południowo-wschodnią część województwa. Środkowa część skupia jednostki stanowiące strefę podmiejską Krakowa. Obszary wiejskie położone wokół dużych miast cechuje szybki rozwój, który opiera się głównie na zasobach pracy i potencjale „kolonizującym” strefy powiązane z dużymi centrami miejskimi

[Heffner 2012]. Natomiast gminy położone w południowo-wschodniej części woj. małopolskiego to obszary atrakcyjne turystycznie oraz uzdrowiskowe. Według Bańskiego [2008] atrakcyjna lokalizacja pod kątem turystyki odgrywa bardzo ważną rolę w generowaniu sukcesu gminy. Położenie na obszarach górskich i podgórskich jest praktycznie jedynym atutem tych jednostek. W związku z tym działania mieszkańców gmin i samorządowych władz lokalnych skierowane są na wzbogacenie oferty turystycznej oraz marketing i promocję.

W pozostałych województwach gminy progresywne mają charakter „wyspowy” i stanowią bezpośrednie sąsiedztwo: ośrodków stołecznych województw (Kielce, Lublin, Rzeszów). Gminy tworzące strefę podmiejską mają dodatni przyrost naturalny i saldo migracji. Stanowią magnes przyciągający głównie mieszkańców miast. Według Falkowskiego [2009] w strefy podmiejskie przenosi się przede wszystkim ludność młoda, jednak już z pewnym doświadczeniem zawodowym oraz dorobkiem ekonomicznym. Prowadzi to do rozwoju działalności usługowej na tych obszarach ze względu na niskie koszty wynajmu np. lokali biurowych.

Tabela 4

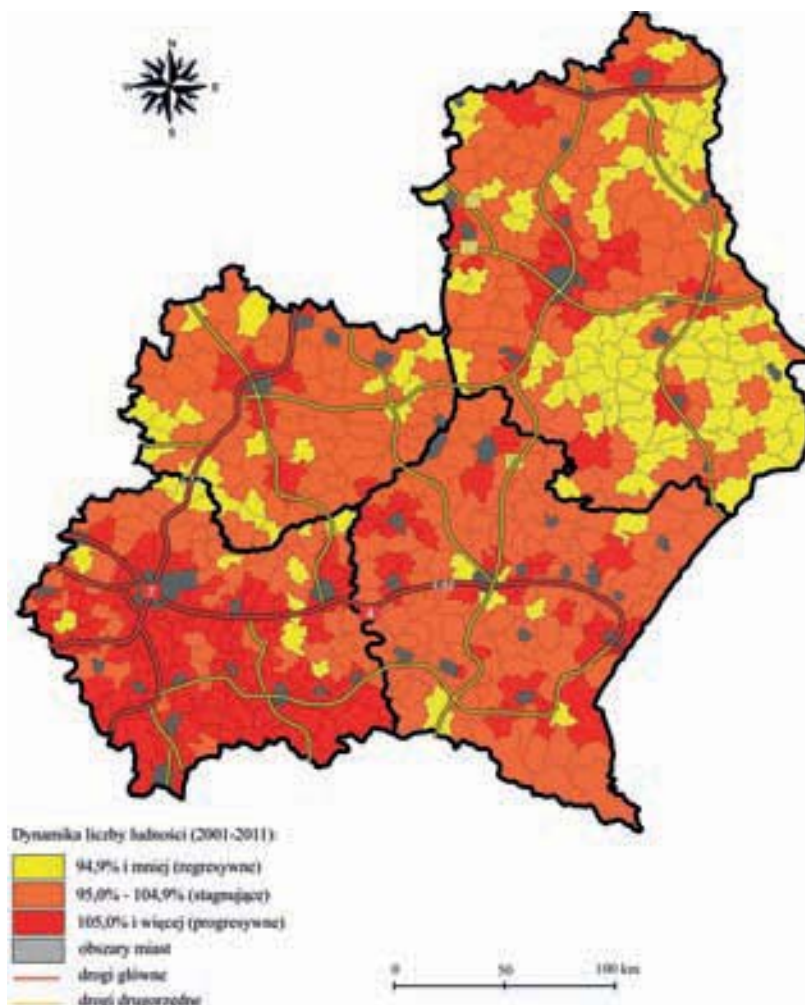
Wskaźnik dynamiki liczby ludności na obszarach wiejskich
południowo-wschodniej Polski w latach 2001-2011

Typy gminy (wskaźnik dynamiki)	Liczba gmin	Liczba ludności 2001 (tys.)	Liczba ludności 2011 (tys.)	Wskaźnik dynamiki	Struktura	
					gmin	ludności 2011
progresywne (105% i więcej)	154	1 568,3	1 733,6	110,5	25,6	36,0
stagnujące (95%-104,9%)	338	2 520,5	2 503,5	99,3	56,1	52,0
regresywne (94,9% i mniej)	110	642,5	581,0	90,4	18,3	12,0
Razem	602	4 731,3	4 818,1	101,8	100,0	100,0

Źródło: Opracowanie własne na podstawie Banku Danych Regionalnych GUS.

Gminy progresywne w południowo-wschodniej Polsce położone są w bliskiej odległości od ośrodka miejskiego, w związku z tym średni czasu dojazdu do pracy w mieście zajmuje około 30-40 min. Jest to zgodne z tezą Czapiewskiego [2011], że wiejskie obszary sukcesu mają korzystną dostępność czasową do ośrodków miejskich.

Skupienie wiejskich obszarów progresywnych wokół mniejszych ośrodków miejskich jest efektem istnienia lokalnych zakładów przemysłowych i usługowych stanowiących miejsca pracy dla ludności z najbliższej okolicy. W woj. lubelskim zlokalizowanie gmin progresywnych wokół miasta Biłgoraj wynika z istniejących



Ryc. 2. Zmiany liczby ludności na obszarach wiejskich południowo-wschodniej Polski w latach 2001–2011

zakładów przemysłowych m.in. Black Red White (produkcja drewna), Ambra (produkcja win), PolSkone (produkcja okien i drzwi). W Puławach istnieją Zakłady Azotowe Puławy będące największym producentem nawozów sztucznych w Polsce. W woj. podkarpackim skupienie gmin progresywnych wokół miasta Mielec wynika z funkcjonującej „Doliny Lotniczej”, w skład której wchodzi zakłady związane z lotnictwem (np. Polskie Zakłady Lotnicze). Dodatkowo w Mielcu działa Specjalna Strefa Ekonomiczna Euro Park Mielec. W Dębicy z kolei silnie rozwinięty jest przemysł gumowy i chemiczny (np. zakłady „Dębica SA” – produkcja opon,

fabryka farb i lakierów „Śnieżka”). W Przemysłu działają m.in. zakłady kosmetyczne Inglot, Zakłady Płyt Pilśniowych „Fibris” oraz wytwórnia farb i pomocy szkolnych „Pollena Astra”. Natomiast na terenie woj. świętokrzyskiego obszary progresywne, oprócz strefy podmiejskiej Kielc, odnotowano: w Połańcu, gdzie znajduje się jedna z największych w Polsce elektrowni ciepłych; w sąsiedztwie Skarżyska-Kamiennej (m.in. zakłady „Bumar Amunicja” - produkcja broni i amunicji) oraz w Busku - Zdroju o prężnie rozwijających się funkcjach uzdrowiskowych.

W drugiej grupie znalazły się gminy stagnujące, czyli takie, w których wskaźnik dynamiki wahał się w granicach 95%-104,9%. Jest to najliczniejsza grupa – w jej skład weszło 338 jednostek przestrzennych, tj. 56,1% ogółu badanych obszarów wiejskich. W 2011 r. gminy te zamieszkiwało 52,0% ludności wiejskiej. Najwięcej tego typu gmin zlokalizowanych było w woj. podkarpackim i lubelskim. Jednostki stagnujące w woj. podkarpackim stanowiły 77,1% wszystkich gmin województwa (tj. 111 gmin) natomiast w woj. lubelskim 52,0% wszystkich gmin województwa (tj. 100 gmin). Należy podkreślić, że są to obszary wiejskie posiadające niekorzystną sytuację demograficzną, ponieważ znajdują się na granicy ubytku ludności. W przeważającej części gminy te cechowały się wskaźnikiem dynamiki liczby ludności poniżej 100%. W przyszłości gminy te mogą zasilić grupę regresywnych obszarów wiejskich. W związku z taką sytuacją samorządowe władze lokalne powinny zwrócić szczególną uwagę na sytuację demograficzną swoich gmin przy opracowywaniu strategii rozwoju gmin [Baran 2011].

Ostatnią grupę stanowią gminy regresywne – obszary wiejskie odznaczające się spadkiem liczby ludności (wskaźnik dynamiki 94,9% i mniej). W grupie tej znalazło się 110 jednostek przestrzennych, tj. 18,3% ogółu badanych gmin, które w 2011 r. zamieszkiwało 12,0% ludności wiejskiej. Najwięcej gmin regresywnych zlokalizowano w woj. lubelskim – 72 jednostki, co stanowiło 37,3% wszystkich gmin regresywnych. Gminy regresywne posiadają położenie peryferyjne, wzdłuż regionalnych i lokalnych granic administracyjnych. Według Mischuka i Wesołowskiej [2012] depopulacja obejmuje głównie obszary peryferyjne identyfikowane zarówno w wymiarze przestrzennym, jak i społeczno-ekonomicznym. Obszary peryferyjne w pierwszym aspekcie, tj. przestrzennym to tereny położone z dala od centrów gospodarczych natomiast w drugim aspekcie, tj. społeczno-ekonomicznym to tereny peryferyjne utożsamiane z regionami przygranicznymi.

Gminy regresywne to obszary głównie o charakterze rolniczym, cechujące się małą powierzchnią obszarową gospodarstw rolnych. Średnia powierzchnia gospodarstwa na badanym obszarze wahała się od 3,92 ha w woj. małopolskim do 7,50 ha w woj. lubelskim, przy średniej krajowej 10,42 ha. Są to gospodarstwa ekstenzywne, produkujące przede wszystkim na własne potrzeby. W woj. lubelskim według

Instytutu Nawożenia i Gleboznawstwa w Puławach, jakość rolniczej przestrzeni produkcyjnej jest bardzo wysoka. Najlepsze warunki i gleby występują w południowo-wschodniej części województwa niestety rolnictwo w tym obszarze jest niskotowarowe ze względu na duże rozdrobnienie gospodarstw rolnych. Jak wskazywali Bański i Stola [2002] struktura wielkościowa gospodarstw ma duży wpływ na wielkość i strukturę nakładów pracy i kapitału w rolnictwie, jego efektywność oraz stopień i poziom towarowości.

Obszary regresywne posiadają niską gęstość zaludnienia oraz wysoki odsetek ludności w wieku poprodukcyjnym. Według Mischuk [2009] najważniejszym czynnikiem wpływającym na potencjał finansowy gmin w Polsce jest liczba ludności i jej struktura wiekowa. Potencjał demograficzny gminy wpływa na jej rozwój w sposób bezpośredni i pośredni. W sposób bezpośredni przez wysokość przyznawanej gminom subwencji ogólnej (kwota podstawowa jest proporcjonalna do liczby mieszkańców gminy) i oświatowej (liczba uczniów w szkołach) oraz przez wpływy z podatków lokalnych. Natomiast w sposób pośredni przez pozarolniczą działalność gospodarczą i funkcjonujące podmioty gospodarcze (udział w podatkach stanowiących dochód budżetu państwa).

Obszary wiejskie opuszczają zwykle ludzie młodzi i przedsiębiorczy – nie bojący się podjęcia ryzyka zawodowego. W związku z tym gmina wyludniająca się zostaje pozbawiona potencjalnych właścicieli działalności pozarolniczej. Brak rozwoju prywatnej inicjatywy prowadzi do bardzo małych przychodów gminy, co z kolei przyczynia się do słabego inwestowania gminy w infrastrukturę społeczną i techniczną, która mogła by przyciągnąć inwestorów z zewnątrz. Jak wskazuje Zalewski [2005] infrastruktura tak społeczna, jak i techniczna obsługuje działalność gospodarczą, zaspokaja podstawowe potrzeby bytowe mieszkańców oraz pozwala na racjonalne wykorzystanie zasobów środowiska.

Na tempo przemian społeczno-gospodarczych obszarów wiejskich wpływa przede wszystkim jakość kapitału ludzkiego, którą określa poziom wykształcenia ludności [Kulikowski 2002; Janc, Czapiewski 2005; Heffner 2007, 2010; Kamińska 2008]. Niestety wiejskie obszary depopulacyjne opuszcza przede wszystkim ludność młoda i dobrze wykształcona. Od lat obserwuje się także zjawisko wyjazdu młodzieży do szkół i uczelni w pobliskich miastach. Po zakończeniu edukacji młodzież ta najczęściej nie wraca już na wieś, ponieważ to w mieście upatruje lepszych warunków do życia. Według Kamińskiej [2011] to właśnie niski poziom wykształcenia ludności wiejskiej jest jednym z podstawowych, społecznych problemów wsi. Ludność słabiej wykształcona rzadziej podejmuje ryzyko prowadzenia prywatnej działalności gospodarczej. Jest także niechętna do wprowadzania wszelkich nowości technologicznych w gospodarstwie rolnym z obawy „że się nie uda”.

5. Zależność między poziomem życia a depopulacją na obszarach wiejskich południowo-wschodniej Polski

Przeprowadzona analiza wykazała, że istnieje umiarkowana korelacja między poziomem życia i wskaźnikiem dynamiki liczby ludności na obszarach wiejskich południowo-wschodniej Polski. Współczynnik korelacji wyniósł 0,412. Ogólnie ujmując, wysokim poziomem życia i wskaźnikiem dynamiki liczby ludności charakteryzowały się gminy położone w strefach podmiejskich największych miast regionu (Krakowa, Tarnowa, Rzeszowa, Lublina i Kielc), czyli na obszarach o dobrze wykształconych funkcjach przemysłowych, usługowych i mieszkaniowych. Ponadto, do grupy tej weszły gminy o rozwiniętych funkcjach turystycznych i uzdrowiskowych oraz te, położone wzdłuż głównych szlaków komunikacyjnych, gdzie dostępność do ośrodków kształcenia oraz zakładów pracy jest najwyższa [Kamińska 1996, 1997, 2010a]. Badania Kamińskiej [2011] wykazały, że są to gminy o wysokich zasobach kapitału ludzkiego, wysoce zurbanizowane, w których tylko brak formalnych praw miejskich odróżnia je od sąsiednich ośrodków.

Z kolei obszary charakteryzujące się niskim poziomem życia i ubytkiem liczby ludności to głównie tereny położone peryferyjnie zarówno w stosunku do dużych ośrodków miejskich, jak i w stosunku do dróg głównych.

Ze względu na wysokość poziomu życia i wskaźnika dynamiki liczby ludności w południowo-wschodniej Polsce wyróżniono 9 typów gmin (tab. 5; ryc. 3):

- Gminy progresywne o wysokim poziomie życia (typ A), gdzie wskaźnik dynamiki liczby ludności przekracza 105,0% i syntetyczny wskaźnik poziomu życia jest wyższy od 0,287. W grupie tej znalazło się 60 gmin, skupiających 14,1% ludności wiejskiej południowo-wschodniej Polski. Są to w większości gminy woj. małopolskiego, gminy strefy podmiejskiej dużych miast (Krakowa, Tarnowa, Rzeszowa, Lublina i Kielc), gminy miejsko-wiejskie, leżące wzdłuż głównych szlaków komunikacyjnych oraz te, gdzie bardzo dobrze wykształcone są funkcje przemysłowe, usługowe, mieszkaniowe i turystyczne.

To wiejskie obszary sukcesu gospodarczego, charakteryzujące się pomyślnym przebiegiem procesów społeczno-gospodarczych, które pobudzają lub wzmacniają rozwój ich struktur przestrzennych [Bański 2008]. Ponadto, w gminach tych prowadzona jest świadoma i konsekwentna polityka inwestycyjna w kapitał ludzki [Kamińska 2011].

- Gminy progresywne o średnim poziomie życia (typ B), gdzie wskaźnik dynamiki liczby ludności przekracza 105,0% i syntetyczny wskaźnik poziomu życia waha się w przedziale od -0,001 do 0,286. Grupę tę stanowiło 48 gmin, czyli 11,0% ludności wiejskiej południowo-wschodniej Polski. Gminy te przylegają bezpośrednio

do jednostek grupy A, w dużej mierze są to również części wiejskie gmin miejsko-wiejskich o dobrze wykształconych funkcjach pozarolniczych, przeważnie usługowych [Bański, Stola 2002].

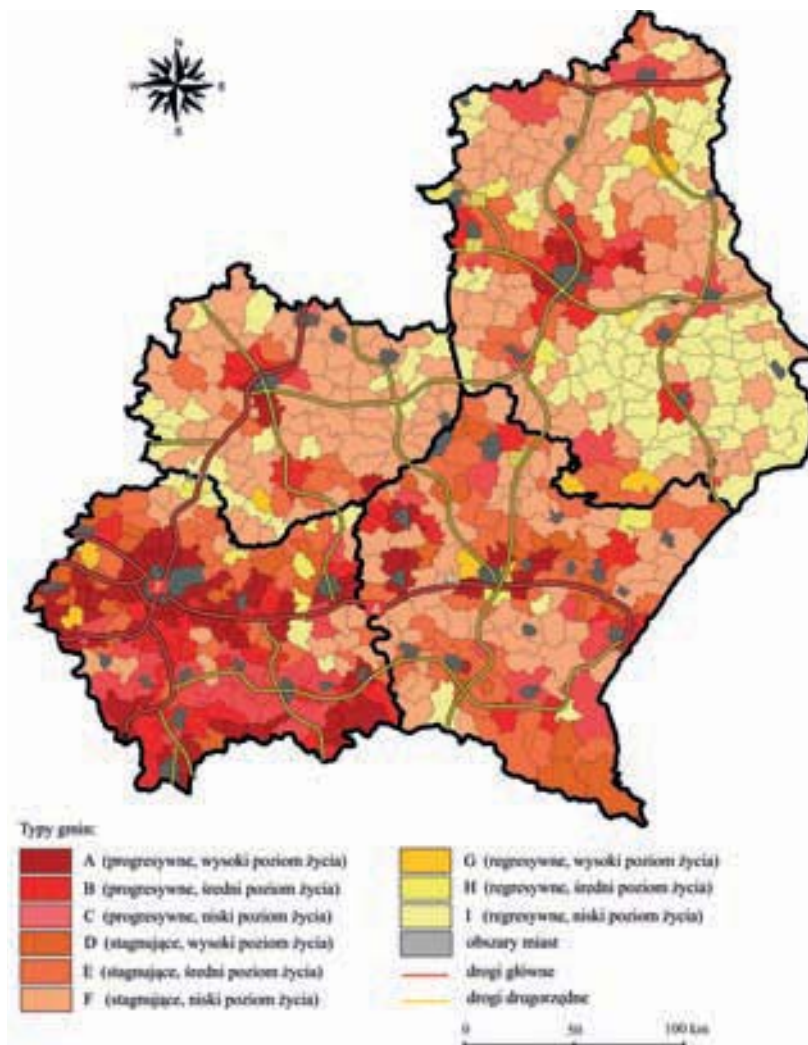
Tabela 5

Typologia gmin ze względu na wysokość poziomu życia i wskaźnika dynamiki liczby ludności w południowo-wschodniej Polsce

Typ gminy	Liczba gmin	Liczba ludności	% gmin	% ludności
A (progresywne, wysoki PŻ)	60	678939	10,0	14,1
B (progresywne, średni PŻ)	48	531523	8,0	11,0
C (progresywne, niski PŻ)	44	477307	7,3	9,9
D (stagnujące, wysoki PŻ)	41	334821	6,8	7,0
E (stagnujące, średni PŻ)	99	723039	16,5	15,0
F (stagnujące, niski PŻ)	220	1 531874	36,5	31,8
G (regresywne, wysoki PŻ)	5	54191	0,8	1,1
H (regresywne, średni PŻ)	12	60512	2,0	1,3
I (regresywne, niski PŻ)	73	425979	12,1	8,8
Razem	602	4 818185	100,0	100,0

Źródło: Opracowanie własne na podstawie www.stat.gov.pl.

- Gminy progresywne o niskim poziomie życia (typ C), gdzie wskaźnik dynamiki liczby ludności przekracza 105,0% i syntetyczny wskaźnik poziomu życia jest mniejszy niż -0,002. Grupę tę stanowiły 44 gminy, czyli 9,9% ludności wiejskiej południowo-wschodniej Polski. Położone są wzdłuż głównych szlaków komunikacyjnych oraz wokół miast powiatowych. Otaczają one gminy z poprzedniej grupy, jednostki te pretendują do gmin rozwiniętych, przede wszystkim dzięki intensywnemu i towarowemu rolnictwu [Kulikowski 2012]. Ponadto, jak podają Kłodziński i Dzun [2003] różnice w wykorzystaniu instrumentów wspierających rozwój lokalny nie wynikają z poziomu zasobów materialnych, jakimi dysponują poszczególne gminy, ale z zaangażowania ludzi, gdyż to oni są główną determinantą sukcesu, ich przedsiębiorczość oraz zdolność do samoorganizowania i współdziałania.



Ryc. 3. Zależność między poziomem życia a procesami depopulacji na obszarach wiejskich południowo-wschodniej Polski

- Gminy stagnujące o wysokim poziomie życia (typ D), gdzie wskaźnik dynamiki liczby ludności waha się w przedziale od 95,0% do 104,9% i syntetyczny wskaźnik poziomu życia jest wyższy od 0,287. Grupę tę stanowiło 41 gmin, czyli 7,0% ludności wiejskiej południowo-wschodniej Polski. Rozmieszczone są wyspowo, mają dobrze rozwinięte funkcje turystyczne [Bański, Stola 2002].
- Gminy stagnujące o średnim poziomie życia (typ E), gdzie wskaźnik dynamiki liczby ludności waha się w przedziale od 95,0% do 104,9% i syntetyczny wskaź-

nik poziomu życia wynosi od -0,001 do 0,286. Grupę tę stanowiło 99 gmin, czyli 15,0% ludności wiejskiej południowo-wschodniej Polski. Również ta grupa gmin rozmieszczona jest wyspowo, głównie wokół mniejszych miast (Jasło, Krosno, Sanok, Przeworsk, Puławy).

- Gminy stagnujące o niskim poziomie życia (typ F) – grupa najliczniejsza, gdzie wskaźnik dynamiki liczby ludności waha się w przedziale od 95,0% do 104,9% i syntetyczny wskaźnik poziomu życia jest mniejszy niż -0,002. Grupę tę stanowiło 220 gmin, czyli 31,8% ludności wiejskiej południowo-wschodniej Polski. Są to głównie gminy położone peryferyjnie w stosunku do największych miast regionu, a także w „cieniu” małych miast powiatowych. Charakteryzują się towarowym rolnictwem [Kulikowski 2012], średnio rozwiniętymi funkcjami pozarolniczymi, a także średnimi zasobami kapitału ludzkiego [Kamińska 2011]. W zależności od tendencji rozwojowych oraz zaangażowania społeczności lokalnych, jednostki te w najbliższych latach mogą stać się obszarami o wysokim lub niskim poziomie życia ludności.
- Gminy regresywne o wysokim poziomie życia (typ G), gdzie wskaźnik dynamiki liczby ludności wynosi mniej niż 94,9% i syntetyczny wskaźnik poziomu życia jest wyższy od 0,287. Grupę tę stanowiło 5 gmin, czyli 1,1% ludności wiejskiej południowo-wschodniej Polski. Są to gminy rozmieszczone wyspowo, głównie o charakterze rolniczym, w których kładzie się nacisk na aktywizację ludności wiejskiej. Lokalna społeczność powinna uczynić wszystko, aby wykorzystać szansę i sprawić, aby wysoki poziom życia stał się przyczynkiem do osiedlania się tam ludności - w przeciwnym przypadku będą skazane na przegraną, dalsze wyludnianie i spadek poziomu życia.
- Gminy regresywne o średnim poziomie życia (typ H), gdzie wskaźnik dynamiki liczby ludności wynosi mniej niż 94,9% i syntetyczny wskaźnik poziomu życia waha się w przedziale od -0,001 do 0,286. Grupę tę stanowiło 12 gmin, czyli 1,3% ludności wiejskiej południowo-wschodniej Polski. Również są to gminy rozmieszczone wyspowo, położone peryferyjnie, głównie na obszarach rolniczych.
- Gminy regresywne o niskim poziomie życia (typ I), gdzie wskaźnik dynamiki liczby ludności wynosi mniej niż 94,9% i syntetyczny wskaźnik poziomu życia jest mniejszy niż -0,002. Grupę tę stanowiły 73 gminy, czyli 8,8% ludności wiejskiej południowo-wschodniej Polski. Są to gminy słabo rozwinięte, o dużym odsetku osób bezrobotnych, małej liczbie ludności oraz niskim kapitale ludzkim - położone peryferyjnie zarówno w stosunku do dużych ośrodków miejskich, jak i w stosunku do dróg głównych [Kamińska 2011]. W gminach tych należałoby, jak najszybciej podjąć działania zmierzające do podnoszenia kwalifikacji i aktywizacji lokalnych społeczności. Brak działań ze strony władz lokalnych prowadzić

będzie na tych obszarach do pogłębiających się procesów depopulacji i starzenia się społeczeństwa.

Wnioski

Badania wykazały, że istnieje umiarkowana korelacja między poziomem życia a wskaźnikiem dynamiki liczby ludności. Współczynnik korelacji wyniósł 0,412. Zależność między poziomem życia a procesami depopulacji potwierdziła się w 133 badanych jednostkach przestrzennych (22,9%). Natomiast w pozostałych 469 gminach takiej zależności nie stwierdzono. Poziom życia oraz procesy depopulacji są wypadkową wielu różnych czynników, które wykraczają poza mierniki przyjęte w niniejszej pracy. W związku z tym w gminach tych, istnieje potrzeba przeprowadzenia dalszych, szczegółowych badań, które być może pozwolą wyjaśnić brak zależności między poziomem życia a procesami depopulacji.

Najwyższe wartości syntetycznego wskaźnika poziomu życia odnotowano na wiejskich obszarach progresywnych, położonych w sąsiedztwie dużych ośrodków miejskich (Kraków, Rzeszów, Tarnów, Lublin, Kielce), wzdłuż głównych szlaków komunikacyjnych, na obszarach o dobrze rozwiniętych funkcjach usługowych, przemysłowych, mieszkaniowych i turystycznych. Ponadto, część tego typu gmin ma bardzo dobrze rozwinięte funkcje rolnicze, ponieważ pobliskie miasto jest chłonnym rynkiem zbytu dla płodów rolnych. Rolnicy uprawiają przede wszystkim warzywa i owoce, które znajdują zbyt na miejskich targowiskach i w osiedlowych sklepach.

Według Bańskiego [2008] najbardziej podatne na sukces gospodarczy są gminy położone w sąsiedztwie dużych ośrodków miejskich. W wyniku nagromadzenia różnych zjawisk społecznych (np. napływ migracyjny, aktywność mieszkańców, wysoki poziom wykształcenia) i ekonomicznych (napływ inwestycji, dobre wyposażenie w infrastrukturę, sąsiedztwo dużego rynku zbytu i rynku pracy) sprzyjających rozwojowi gospodarczemu są one „skazane” na sukces.

Najniższe wartości syntetycznego wskaźnika poziomu życia odnotowano na obszarach depopulacyjnych (regresywnych). Są to gminy przede wszystkim o funkcjach rolniczych. Należy podkreślić także, że obszary depopulacyjne położone są przede wszystkim na peryferiach województw (a w przypadku woj. lubelskiego dodatkowo w pobliżu granicy będącej jednocześnie granicą Polski z Białorusią i Ukrainą). Przyczyny wyludniania się tych obszarów tkwią w odplywie ludności młodej w wieku produkcyjnym. Taka sytuacja prowadzi do spadku liczby zawieranych małżeństw oraz stopy urodzeń.

Według Bańskiego [2005] twórcą sukcesu gospodarczego na obszarach peryferyjnych powinien być przede wszystkim rolnik - przedsiębiorca, który zdecyduje

się na ryzyko podjęcia nowych inwestycji. Problem jednak w tym, że obszary peryferyjne posiadają wysoki odsetek ludności słabo wykształconej, która niechętnie podejmuje ryzyko prowadzenia prywatnej działalności gospodarczej w obawie przed niepowodzeniem. Mieszkańcy o słabym wykształceniu są bierni zawodowo, ponieważ boją się że nie poradzą sobie np. z prowadzeniem księgowości, załatwianiem spraw w urzędach. Jak pisał Thurow [1999] „sukces gospodarczy będzie zależał od gotowości i zdolności dokonywania długookresowych inwestycji społecznych w kwalifikacje, edukację, wiedzę i infrastrukturę”.

Badania wykazały ponadto, że istnieją gminy cechujące się niskim poziomem życia ale wzrostem liczby ludności. Gminy te położone są przede wszystkim w południowej części woj. małopolskiego. Niewielkie skupienie tego typu gmin występuje także w południowej części woj. podkarpackiego. Taka sytuacja wynikać może z atrakcyjnego (pod względem krajobrazowym i przyrodniczym) położenia tych gmin – są to malownicze tereny górskie i podgórskie, w których prężnie rozwija się działalność turystyczna i uzdrowiskowa. Obecnie ludność coraz bardziej ceni sobie walory krajobrazowe i estetykę przyrodniczą miejsca, w którym mieszka lub wypoczywa. Ponadto, są to gminy położone wzdłuż głównych arterii komunikacyjnych, co umożliwia mieszkańcom łatwy dostęp do pobliskich ośrodków miejskich.

Ciekawym przypadkiem są gminy o wysokim poziomie życia ale ubytku ludności. Są to gminy położone peryferyjnie wzdłuż granic wojewódzkich. Według Bańskiego [2008] im dalej w kierunku peryferii, tym znacznie trudniej o sukces gospodarczy nie związany z działalnością rolniczą. Mimo wysokiego poziomu życia, obszary wiejskie położone z dala od krajowych lub regionalnych centrów ekonomicznych są mniej atrakcyjne dla potencjalnych inwestorów, mają także mniejsze szanse rozwoju zróżnicowanych funkcji gospodarczych. Wyjątek stanowią 2 jednostki przestrzenne w woj. podkarpackim. Gminy te sąsiadują z Rzeszowem oraz gminami miejsko-wiejskimi np. Łańcut, Głogów Małopolski, Boguchwała. Mieszkańców tych gmin, wchłaniają sąsiednie miasta - zarówno stolica regionu, jak i mniejsze ośrodki miejskie.

Podsumowując, poziom życia ludności na obszarach wiejskich południowo-wschodniej Polski wykazuje duże zróżnicowanie przestrzenne, co wynika z ogólnego rozwoju społeczno-ekonomicznego tych obszarów. Na taką sytuację wpłynął również poziom uprzemysłowienia, stopień urbanizacji obszarów wiejskich oraz funkcjonowanie aglomeracji miejskich [Zeliaś 2004; Kamińska 2010]. Wypadkową tej sytuacji są niewątpliwie procesy depopulacji, których zasięg i natężenie powinien stanowić zainteresowanie przede wszystkim samorządowych władz lokalnych. To głównie od ich działalności, a także rzeczowo prowadzonej polityki spójności, będzie w dużej mierze zależeć proces wyrównywania szans między gminami południowo-wschodniej Polski.

Literatura

- Bański J., 2005, *Sukces gospodarczy na obszarach wiejskich*, [w:] *Obszary sukcesu na polskiej wsi*, B. Głębocki, U. Kaczmarek (red.). Studia Obszarów Wiejskich, t. VIII, Warszawa.
- Bański J., 2008, *Wiejskie obszary sukcesu gospodarczego*. IGiPZ PAN, Warszawa.
- Bański J., Stola W., 2002, *Przemiany struktury przestrzennej i funkcjonalnej obszarów wiejskich w Polsce*. Studia Obszarów Wiejskich, t. III, IGiPZ PAN, Warszawa.
- Baran E., 2011, *Wiejskie obszary depopulacji w Polsce. Przykład Polski południowo-wschodniej*, [w:] *Obszary wiejskie: wielofunkcyjność, migracje, nowe wizje rozwoju*, W. Kamińska, K. Heffner (red.). Studia KPZK PAN, t. CXXXIII, Warszawa.
- Berbeka J., 2002, *Poziom życia w ocenie gospodarstw domowych województwa małopolskiego (na podstawie wyników badań ankietowych)*. Zeszyty Naukowe, nr 612. AE, Kraków.
- Bywalec C., 1985, *Wprowadzenie do ekonomiki konsumpcji*. AE w Krakowie. Kraków.
- Bywalec C., 1986, *Wzrost gospodarczy a przemiany poziomu życia społeczeństwa polskiego w latach 1945-1980*. Zeszyty Naukowe AE, nr 70, Kraków.
- Bywalec C., Czermińska M., Wydymus S., 1993, *Wielowymiarowa analiza poziomu życia ludności w krajach Wspólnoty Europejskiej i w Polsce*. AE, Kraków.
- Chachaj J., 1978, *Problem wsi znikającej*. Prace Inst. Geogr. UW, ser. B, 2, Wrocław.
- Chojnicki Z., Czyż T., 1991, *Zróżnicowanie przestrzenne poziomu i warunków życia ludności*. Biuletyn KPZK PAN, z. 153, Warszawa.
- Churski P., 2009, *Polityka regionalna a kształtowanie się spójności i konkurencyjności regionu wielkopolskiego*. Wyniki projektu badawczego zrealizowanego w ramach konkursu dotacji MRR w zakresie wdrażania funduszy strukturalnych na poziomie Narodowej Strategii Spójności.
- Coombes H. G., Findlay A. M., Morris A. M., Rogerson R. J., 1989, *Indicators of Quality of Live – some Methodological Issues*. Environment and Planning A 21.
- Cutter S. L., 1985, *Rating Places: a Geographers View on Quality of Live*. Washington.
- Czapiewski K., 2011, *Location Matters – analiza zależności pomiędzy dostępnością przestrzenną a sukcesem społeczno-gospodarczym obszarów wiejskich Mazowsza*, [w:] *Wiejskie obszary peryferyjne – uwarunkowania i czynniki aktywizacji*, M. Wesołowska (red.). Studia Obszarów Wiejskich, t. XXVI, Warszawa.
- Czermińska M., 2001, *Poziom życia ludności Polski i krajów Unii Europejskiej - analiza taksonometryczna*. Zeszyty Naukowe nr 556, AE, Kraków.
- Eberhardt P., 1989, *Regiony wyludniające się w Polsce*. Prace Geograficzne IGiPZ PAN, 148, Wrocław.
- Engström M. G., Sahlberg N. W., 1973, *Travel Demand Transport Systems and Regional Development*. Lund Stud. Geogr., Ser. B, 39.

- Falkowski J., 2009, *Przekształcenia funkcjonalno-przestrzenne obszarów wiejskich w strefach podmiejskich obszarów metropolitalnych Polski*, [w:] *Miejsce obszarów wiejskich w zagospodarowaniu przestrzennym*, T. Komornicki, R. Kulikowski (red.). Studia Obszarów Wiejskich, t. XVIII, Warszawa.
- Feser E., Sweeney S., 2003, *Out-migration, Depopulation and the Geography of U.S. Economic Distress*. International Regional Science Review 26, nr 1.
- Fogelson S., 1937, *Rola wędrowek w rozwoju demograficznym Polski*. Ekonomista, 1.
- Frenkel I., 1989, *Opinie o wyludnianiu się wsi polskiej*, IRWiR PAN, Warszawa.
- Gillingham R., Reece W. S., 1980, *Analytical Problems in the Measurement of the Quality of Life*. Social Indicators Research, nr 1-2.
- Grabowski E., 1916, *Wpływ wędrowek na skupianie się ludności w Królestwie Kongresowym (1816-1913)*. Warszawa.
- Groot W., 2000, *Adaptation and Scale of Reference Bias in Self Assessment of Quality of Life*. Journal of Health Economics, 19.
- Grucza J., 1983, *Wpływ migracji na stan i strukturę demograficzną ludności gmin województwa koszalińskiego i słupskiego*. IG i PZ PAN, Warszawa.
- Gulbicka B., Niewęgłowska G., 1995, *Poziom życia ludności wiejskiej*. Studia i Monografie 74, IERiGŻ, Warszawa.
- Heffner K., 1990, *Przebieg procesów depopulacyjnych na Opolszczyźnie*, [w:] *Procesy wyludniania się wsi w regionie opolskim*, K. Heffner (red.). Instytut Śląski, Instytut Naukowo-Badawczy w Opolu.
- Heffner K., 2007, *Rozwój społeczno-gospodarczy obszarów wiejskich. Definicje – Uwarunkowania – Zależności – Czynniki – Skutki. Badania różnicowania rozwoju obszarów wiejskich*, [w:] *Zróżnicowanie poziomu rozwoju społeczno-gospodarczego obszarów wiejskich, a zróżnicowanie dynamiki przemian*, A. Rosner (red.). IRWiR PAN, Warszawa.
- Heffner K., 2010, *Rozwój obszarów wiejskich w woj. opolskim*, [w:] *Kapitał ludzki i społeczny w procesie rozwoju obszarów wiejskich*, W. Kamińska, K. Heffner (red.). Studia KPZK PAN, t. CXXVI, Warszawa.
- Heffner K., 2012, *Wiejskie rynki pracy w Polsce – kurczące się zasoby czy niewyczerpane rezerwy?*, [w:] *Wiejskie rynki pracy – zasoby, aktywizacja, nowe struktury*, W. Kamińska, K. Heffner (red.). Studia KPZK PAN, t. CXLV, Warszawa.
- Hydzik P., 2012, *Zastosowanie metod taksonomicznych do oceny poziomu rozwoju społeczno-ekonomicznego powiatów województwa podkarpackiego*. Zeszyty Naukowe Politechniki Rzeszowskiej, Ekonomia i Nauki Humanistyczne, z. 19, Rzeszów.
- Janc K., Czapiewski K. Ł., 2005, *Wykształcenie czynnikiem wspierającym rozwój gospodarczy obszarów wiejskich*, [w:] *Obszary sukcesu na polskiej wsi*, B. Głębocki, U. Kaczmarek (red.). Studia Obszarów Wiejskich, t. VIII, Warszawa.
- Jasiulewicz M., 1986, *Procesy migracji z obszarów wiejskich (na przykładzie woj. koszalińskiego)*. IGiPZ PAN Warszawa.

- Jażdżewska I., 2004, *Warunki życia mieszkańców Brzezin*, [w:] *Zróżnicowanie warunków życia ludności w mieście*, I. Jażdżewska (red.). XVII Konwersatorium Wiedzy o Mieście, Łódź.
- Johansson S., 2002, *Conceptualizing and Measuring Quality of Life for National Policy*. Kluwer Academic Publishers, Dordrecht.
- Kamińska W., 1996, *Pozarolnicza indywidualna działalność gospodarcza jako nowy element w strukturze gospodarczej Polski Południowo-Wschodniej*. Biuletyn KPZK PAN, z. 174, Warszawa.
- Kamińska W., 1997, *Przemiany struktury przestrzennej pozarolniczej indywidualnej działalności gospodarczej w Polsce w latach 1991-1994*, Przegląd Geograficzny 69 (1-2), s. 77-91.
- Kamińska W., 2008, *Obszary wiejskie objęte semiurbanizacją w woj. świętokrzyskim*, [w:] *Obszary urbanizacji i semiurbanizacji wsi polskiej a możliwości ich rozwoju w ramach PROW 2007-2013*, T. Markowski, Z. Strzelecki (red.). Studia KPZK PAN, t. CXIX, Warszawa.
- Kamińska W., 2010a, *Urbanizacja obszarów wiejskich województwa świętokrzyskiego*. IG UJK. Kielce.
- Kamińska W., 2010b, *Przestrzenne zróżnicowanie kapitału ludzkiego i społecznego na obszarach wiejskich województwa świętokrzyskiego*, [w:] *Kapitał ludzki i społeczny w procesie rozwoju obszarów wiejskich*, W. Kamińska, K. Heffner (red.). Studia KPZK PAN, t. CXXVI, Warszawa.
- Kamińska W., 2011, *Kapitał ludzki i społeczny na obszarach wiejskich w Polsce. Przykład województwa świętokrzyskiego*. IG UJK, Kielce.
- Kłodziński M., Dzun W., 2003, *Aktywizacja wiejskich obszarów problemowych*. IRWiR PAN, KROWiOGŻ AR, Szczecin, Warszawa.
- Knox P. L., 1974, *Level of Living. A Conceptual Framework for Monitoring Regional Variations in Well-being*. Regional Studies, 8.
- Kopacz I., 2011, *Poziom życia a procesy depopulacji na obszarach wiejskich woj. świętokrzyskiego*, [w:] *Obszary wiejskie: wielofunkcyjność, ... op. cit.*
- Kristensen H., 1978, *Living Conditions and Environmental Preferences of Households*. NORD-REFO, Nordic Commission on Regional Policy Research.
- Kuciński K., Rakowski W., 1982, *Emigracja w procesie wyludniania się wsi w woj. nowosądeckim*. Rocznik Sądecki, 17.
- Kulikowski R., 2002, *Problemy społeczne wsi i rolnictwa w Polsce*, [w:] *Społeczne problemy wsi*, J. Bański, E. Rydz (red.). Studia Obszarów Wiejskich, t. II, Warszawa.
- Kulikowski R., 2012, *Produktywność i towarowość rolnictwa w Polsce*. Barometr Regionalny. Analizy. Prognozy 4.

- Latuch M., 1976, *Kierunki przepływów migracyjnych pomiędzy miejscowościami według ich wielkości*. Przegląd Geograficzny, 48, 1.
- Lipieta A., Papież M., Pawełek B., 2000, *Ścieżka rozwoju poziomu życia ludności Polski*. Prace Naukowe, Wyższa Szkoła Przedsiębiorczości i Marketingu w Chrzanowie.
- Liszewski S., 1995, *Zróżnicowanie przestrzenne poziomu i jakości warunków życia ludności w aglomeracjach miejskich (Program badań, pierwsze wyniki)*. „Acta Universitatis Lodzianensis, Folia Geographica”, nr 20. Łódź.
- Luszniewicz A., 1983, *Statystyka poziomu życia ludności*. PWE. Warszawa.
- Miczew N., 1980, *Nasielienietona Bułgarija*. Seria Geogr. BAN, Sofija.
- Miszczuk M., 2009, *Wpływ suburbanizacji na potencjał dochodowy gmin wiejskich*, [w:] *Miejsce obszarów wiejskich w zagospodarowaniu przestrzennym*, T. Komornicki, R. Kuliński (red.). Studia Obszarów Wiejskich, t. XVIII, Warszawa.
- Miszczuk A., Wesołowska M., 2012, *Uwarunkowania demograficzne wiejskich rynków pracy Polski Wschodniej – ujęcie typologiczne*, [w:] *Wiejskie rynki pracy ... op. cit.*
- Miszewska B., 1978, *Zmiany w użytkowaniu ziemi we wsiach Kamiénica i Nowa Morawica w ciągu 1865-1971*. Prace Inst. Geogr. UW, ser. B, 2, Wrocław.
- Muzioł A., 1983, *Typologia miast Polski na podstawie zróżnicowania warunków życia ludności*. „Biuletyn Informacyjny IGiPZ PAN”, z. 42. Warszawa.
- Nytko-Wołoszczuk B., 2004, *Zróżnicowanie poziomu życia ludności w małych miastach woj. opolskiego*, [w:] *Przekształcenia regionalnych struktur funkcjonalno-przestrzennych*, J. Łoboda (red.). VIII/2, Wrocław.
- Parysek J., 2004, *Warunki życia w miastach polskich w okresie transformacji*, [w:] *Zróżnicowanie warunków życia ludności w mieście*, I. Jażdżewska (red.). XVII Konferencja Wiedzy o Mieście, Łódź.
- Pięćek B., 2005, *Lokalne uwarunkowania poziomu życia ludności wiejskiej*, [w:] *Uwarunkowania i kierunki przemian społeczno-gospodarczych na obszarach wiejskich*, A. Rosner (red.). IRWiR PAN, Warszawa.
- Pięćek B., 2006, *Czy polska wieś się wyludnia?* „Wieś i Rolnictwo”, nr 1.
- Pinilla V., Ayuda M. S., Sáez L.A., 2008, *Rural Depopulation and the Migration Turnaround In Mediterranean Western Europe: A Case Study of Aragon*. Journal of Rural and Community Development 3.
- Plewniak W., 1978, *Zmiany w środowisku geograficznym doliny Dzikiej Orlicy w Górach Bystrzyckich wywołane wyludnianiem wsi*. Prace Inst. Geogr. UW, ser. B, 2, Wrocław.
- Plaziak M., 2004, *Poziom życia ludności miast woj. małopolskiego ze szczególnym uwzględnieniem miast małych i najmniejszych*, [w:] *Zróżnicowanie warunków życia ... op. cit.*
- Pohoski M., 1963, *Migracje ze wsi do miast*. PWE Warszawa.

- Rajkowska N., 2008, *Czy jest możliwe jednoczesne wsparcie konkurencyjności gospodarki i wyrównywanie poziomu rozwojowego poszczególnych regionów*, [w:] *Polityka spójności – ocena i wyzwania*. Materiały z konferencji, MRR, Warszawa.
- Rosner A., 2007, *Zróżnicowanie poziomu rozwoju społeczno-gospodarczego obszarów wiejskich a zróżnicowanie dynamiki przemian*. IRWiR PAN, Warszawa.
- Rosner A., 2011, *Zróżnicowanie przestrzenne obszarów wiejskich a pożądane kierunki ich rozwoju*, [w:] *Obszary wiejskie: ... op. cit.*
- Rosner A., 2012, *Zmiany rozkładu przestrzennego zaludnienia obszarów wiejskich. Wiejskie obszary zmniejszające zaludnienie i koncentrujące ludność wiejską*. IRWiR PAN, Warszawa.
- Salwicka B., 1978, *Zmiany w zaludnieniu i użytkowaniu ziemi wsi górskich masywu Śnieżnika w granicy rolno-leśnej*. Prace Inst. Geogr. UW, ser. B, 2, Wrocław.
- Schyns P., 2012, *Wealth of Nations, Individual Income and Life Satisfaction in 42 Countries*. Kluwer Academic Publishers, Dordrecht.
- Seville J., 1957, *Rural Depopulation in England and Wales 1851-1951*. London.
- Sobala-Gwosdz A., 2004, *Poziom życia w miastach woj. podkarpackiego a ich położenie, funkcje i pozycja w hierarchii*, [w:] *Zróżnicowanie warunków ... op. cit.*
- Sofranko A., 1984, *Internal Migration in the USA the Trend toward Living in Small Towns and Rural Areas*, Mitt. Dt. Akad. Städteb. Landesplan. 28, 2, Hanower.
- Swianiewicz P., 2005, *Strategiczna analiza stanu spójności ekonomicznej i społecznej przeprowadzona na poziomie obszarów NUTS4 i NUTS5*, www.mrr.gov.pl.
- Szymła Z., 2004, *Przestrzenne zróżnicowanie warunków ... op. cit.*
- Śleszyński P., 2004, *Warunki życia w Warszawie w świetle dostępności przestrzennej mieszkańców do wybranych usług na początku XXI wieku*, [w:] *Zróżnicowanie warunków ... op. cit.*
- Thurow L. C., 1999, *Przyszłość kapitalizmu. Jak dzisiejsze siły ekonomiczne kształtują świat jutra*. Wyd. Dolnośląskie, Wrocław.
- Wakar W., 1932, *Struktura demograficzna Prus Wschodnich. Przeszłość i teraźniejszość*, [w:] *Prusy Wschodnie: przeszłość i teraźniejszość*, M. Zawidzki (red.). Poznań.
- Zalewski A., 2005, *Reformy sektora publicznego w duchu nowego zarządzania publicznego*, [w:] *Nowe zarządzanie publiczne w polskim samorządzie terytorialnym*, A. Zalewski (red.). SGH, Warszawa.
- Zdrojewski E. Z., 1976, *Problematyka demograficzna Pomorza Środkowego w latach 1950-1990*. Kosz. Ośr. Nauk.-Bad., Koszalin.
- Zeliaś A., 2000, *Taksonomiczna analiza przestrzennego zróżnicowania poziomu życia w Polsce w ujęciu dynamicznym*. AE, Kraków.
- Zeliaś A., 2004, *Poziom życia w Polsce i krajach Unii Europejskiej*. PWE, Warszawa.