

**ADAM DROBNIAK**

Uniwersytet Ekonomiczny w Katowicach

## **MOTORY ROZWOJU REGIONÓW – PRESJE, CZYNNIKI I EFEKTY ROZWOJU HYBRYDOWEGO**

**Abstract: Engines of Regional Development – Pressures, Factors, and Effects of Hybrid Development.** Measurement of the contemporary economic development of regions indicates the significant diversification of growth dynamics. Uneven dynamics of growth means the stages of growth and stagnation occur simultaneously, what impacts on multiple trajectories of changes. These multiple trajectories create hybrid development patterns, like patchwork image of changes taking place in the space of regions. In this context, searching for factors, mechanisms along with explanations of effects of development processes in contemporary transitions path of regions can be regarded as cognitively interesting intend.

The scientific problem of the paper includes the following issue: what are the elements of modern engines of regional development, and defining the problem more precisely it focus on: what kind of development factors and pressures determine a high level of diversification effects of regional development. Thus the paper's main aim refers to make an attempt to conceptualise elements of modern engines of regional development, as well as to create an image of economic effects generated by them. The conceptual layer of the article is based on a desk research method in the form of a state-of-the-art research relating to the categories of development and the concepts of regional development. Within the empirical layer, the analysis was carried out for 52 Central European regions (NUTS 2 level) in the period from 2000 to 2014, and it used research methods associated with statistical analysis (linear regression, dynamic indexes), and the portfolio method. In consequence the portfolio method allows presenting the regions of the Central Europe in the system of the scale of GDP and the GDP dynamics.

**Keywords:** Development, hybrid development, regions.

### **Wprowadzenie**

Rozwój definiowany pojęciem zmiany oznacza pojawienie się nowego układu elementów i/lub powstanie nowych relacji pomiędzy elementami układu, to z kolei prowadzi do zmiany w strukturze systemu. Rozwój składa się z wielu działań, przyjmuje postać złożoną ze względu na ukierunkowanie na wielowymiarowe rezultaty, ... *przy jednoczesnym zaangażowaniu różnych jednostek, grup społecznych i insty-*

tucji [Czornik 2004: 90]. Pomiar współczesnych procesów rozwoju gospodarczego regionów wskazuje na istotne różnicowania dynamik wzrostu. Niezrównoważona dynamika wzrostu oznacza równoległe występowanie etapów wzrostu i stagnacji skutkując wielorakimi trajektoriami zmian, tworzącymi hybrydowy, patchworkowy obraz przemian dokonujących się w przestrzeni. W tym kontekście poszukiwanie czynników, mechanizmów oraz interpretacja efektów procesów rozwoju w obecnie dokonujących się przemianach w regionach należy uznać za interesujące poznawczo przedsięwzięcie.

Problem badawczy opracowania obejmuje następujące zagadnienie: jakie są współczesne elementy motorów rozwoju regionu, a stawiając problem precyzyjnie: jakiego rodzaju czynniki rozwoju i presje determinują wysoki poziom zróżnicowania efektów rozwoju regionów. Dlatego głównym celem prezentowanych badań jest podjęcie próby konceptualizacji elementów współczesnych motorów rozwoju regionów, a także stworzenie obrazu generowanych efektów gospodarczych.

W warstwie koncepcyjnej opracowania bazowano na metodzie analizy dokumentów w postaci badań bibliograficznych odnoszących się do kategorii rozwoju i koncepcji rozwoju regionalnego. W warstwie empirycznej przeprowadzono analizę 52 regionów Europy Środkowej (poziomu NUTS2) w okresie 2000-2014 oraz posłużono się metodami badawczymi związanymi z analizą statystyczną (regresja liniowa), a także metodą portfelową umożliwiającą zaprezentowanie regionów Europy Środkowej w układzie: skala PKB – dynamika PKB.

## 1. Rozwój, presje i czynniki rozwoju

Rozważania i ustalenia koncepcyjne są szczególnie pomocne w wyjaśnianiu, w jaki sposób mogą rozwijać się miasta oraz regiony w istniejących warunkach wewnętrznych i zewnętrznych. Podejścia koncepcyjne umożliwiają także formułowanie rekomendacji odnoszących się do różnorodnych sposobów programowania rozwoju lokalnego i regionalnego, w tym prezentując mechanizmy zachodzących przemian. Pojęcie rozwoju, jak dowodzi wielu autorów, nie jest definiowane w sposób jednoznaczny. Dla Pietrzyk kategoria rozwoju: ... *należy do bardzo nieprecyzyjnych, wieloznacznych i zabarwionych ideologicznie* [Pietrzyk 1997: 87]. Przeglądając dotychczasowe ujęcia definicyjne zauważalne jest akcentowanie takich cech rozwoju, jak m.in. [Kuhnen 1987: 11 i nast.]:

- Nieciągłość procesów rozwoju, który nie zawsze może podlegać predykcji i kontroli. Proces rozwoju w mniejszym stopniu jest determinowany przez implementację, bardziej natomiast zależy od samego inicjowania zmian, które stają się impulsem zmieniającym obecną sytuację.
- Terytorializacja procesów rozwoju, tj. rozwój zawsze występuje w określonej przestrzeni lokalnej, regionalnej, krajowej i międzynarodowej. Wymiar przestrzenny rozwoju jest szczególnie silnie akcentowany w strategiach, programach i projektach rozwoju lokalnego oraz regionalnego.

- Brak zawieszenia procesów rozwoju „w próżni”, tj. procesy rozwoju ukierunkowane na tworzenie „nowego” zawsze opierają się na już istniejących fundamentach, które wydają się posiadać potencjał rozwojowy. Skutkiem takiego ujęcia jest ujęcie rozwoju jako procesu w czasie, tj. procesu przebiegającego w przyszłości.
- Ilościowy i jakościowy wymiar rozwoju – nieodłączną cechą rozwoju jest wielowymiarowość jego efektów przejawiająca się zmianami o charakterze ilościowym (np. wzrost liczby przedsiębiorstw), jak również zmianami jakościowymi (np. jakość miejsc pracy, jakość warunków zamieszkania, jakość elementów środowiska naturalnego, jakość kapitału ludzkiego).
- Polityczne i normatywne aspekty rozwoju – procesy rozwoju mogą przebiegać w różnorodnych kierunkach, zatem zadaniem polityki jest definiowanie wartości w sensie celów, priorytetów, w ramach których postuluje się dokonywanie wyboru przyszłych działań (np. priorytety związane z ochroną środowiska a priorytety odnoszące się do efektywnej alokacji zasobów).

Badając ogólne pojęcie rozwoju należy także zauważyć, że: ... *rozwój jest kategorią filozoficzną, której nie przysługuje prawo wartościowania* [Fabiańska et al. 1984: 50]. Oznacza to, że bez skonkretyzowania kategoria rozwoju, w sensie mowy o rozwoju regionalnym, lokalnym, gospodarczym czy też społecznym jest problematyczna i trudna do precyzyjnego zdefiniowania ze względu na ograniczenia w zakresie możliwości jej zbadania czy zmierzenia jej zawartości [Brandenburg 2002: 22-23].

Generalnie kategoria rozwoju może być utożsamiana z procesem zmian zachodzących w wybranym systemie np. gospodarczym, społecznym, kulturowym. Proces rozwoju jest pojęciem dynamicznym, który określa przesunięcia w badanym układzie. Przez rozwój można zatem rozumieć: ... *proces ukierunkowanych zmian, w którym można wyróżnić następujące po sobie prawidłowo etapy przemian (fazy rozwojowe) danego obiektu, wykazujące różnicowanie się tego obiektu pod określonym względem* [Fabiańska et al. 1984: 50]. W skład tak rozumianego rozwoju mogą wchodzić procesy (fazy rozwojowe) oceniane jako: postęp, regres lub stagnacja. Postęp charakteryzuje się tym, że procesy zmian, które generuje, są oceniane pozytywnie, w przeciwieństwie do fazy regresu będącej nośnikiem zmian negatywnych. W przypadku braku jakiegokolwiek zmiany mamy do czynienia ze stagnacją.

Popularyzacja pojęcia *rozwoju lokalnego i regionalnego* nastąpiła na przełomie lat 70. oraz 80. XX w., m.in. w związku ze stagnacją gospodarczą regionów przemysłowych Europy Zachodniej oraz Stanów Zjednoczonych, kiedy zwrócono uwagę na istotność działań podejmowanych w skali regionalnej na rzecz rozwoju tego rodzaju terytoriów. Sprzyjała temu decentralizacja kompetencji publicznych oraz towarzyszące jej odrodzenie struktur samorządu terytorialnego.

W wymiarze ekonomiki miasta i regionu można znaleźć wiele różnorodnych podejść w zakresie definiowania rozwoju. Jak proponują Gałuszka [2006: 11] oraz Kot

[2001: 137-139] można wyróżnić dwa zasadnicze podejścia do definiowania rozwoju lokalnego i regionalnego, tj. przedmiotowe oraz podmiotowe.

W pierwszym z podejść rozwój lokalny i regionalny postrzegany jest przez pryzmat wskazania dziedzin życia gospodarczego, społecznego, czy też środowiskowego jednostek terytorialnych, których przekształcania wpływają na ich postęp, regres lub stagnację. W tym nurcie mieści się propozycja Klasika, który rozwój traktuje jako: *kreowanie nowych wartości, którymi mogą być nowe rodzaje działalności, nowe firmy i instytucje, nowe miejsca pracy, nowe dobra i usługi generujące wewnętrzny i zewnętrzny popyt, atrakcyjne oferty lokalizacyjne, wysokiej jakości środowisko życia oraz wartości niematerialne, jak przedsiębiorczość, zdolności przywódcze, wiedza i badania oraz cenne kwalifikacje i umiejętności* [Klasik 1996: 34]. Dodatkowo Klasik i Kuźnik wyróżniają składowe rozwoju, do których zaliczają: wzrost gospodarczy i zatrudnienie, wzrost dobrobytu i jakość życia, wzrost atrakcyjności inwestycyjnej, rozwój technologiczny i innowacje, restrukturyzację działalności gospodarczych, rozwój usług i zasobów społecznych, wzrost mobilności zawodowej, społecznej i przestrzennej, rozwój infrastruktury instytucjonalnej, polepszenie jakości środowiska oraz wzbogacenie tożsamości i procesy integracyjne [Klasik, Kuźnik 1998: 394-404].

W drugim z podejść do definiowania rozwoju lokalnego i regionalnego akcentuje się natomiast aktywność społeczności oraz waloryzację uwarunkowań endogenicznych danej jednostki terytorialnej. Właściwą dla tego podejścia jest propozycja Pietrzyk, która rozpatruje lokalny progres jako działania oddolne, podejmowane sumptem lokalnych podmiotów (samorządów, przedsiębiorstw, organizacji obywatelskich) na podstawie waloryzacji istniejących zasobów i specyfiki terytorialnej [Pietrzyk 1997: 87]. W zbliżonym ujęciu definicję rozwoju proponują Biniecki oraz Szczupak, według których rozwój lokalny to: *... zespół działań na rzecz mobilizacji wszystkich aktorów (podmiotów życia społeczności lokalnych) wokół uzgodnionych zbiorów projektów: gospodarczych, społecznych, kulturalnych, środowiskowych wynikających ze wspólnie deklarowanej wizji przyszłości danej jednostki lokalnej* [Biniecki, Szczupak 2001: 61].

Na etapie planowania i wdrażania procesy rozwoju podlegają różnego rodzaju ukierunkowaniom, szerzej presjom. Pojęcie presji literalnie odnosi się do rodzaju oddziaływania na dany mechanizm, czynnik w celu uzyskania określonego skutku [Słownik 1980]. Współcześnie można wskazać na dwie generalne presje rozwoju obejmujące i porządkujące wiele mniejszych oddziaływań. Pierwsza wiąże się z presją efektywności wynikającą z oddziaływania sił neoliberalnego kapitalizmu, druga zaś z presją ekologiczną powiązaną z promowaną politycznie i programowo koncepcją rozwoju zrównoważonego.

Jak zauważa Golubchikov *et al.* wysoki poziom zróżnicowania dynamik rozwoju ośrodków miejskich i regionalnych wynika m.in. z oddziaływania siłami neoliberalnego kapitalizmu [2014: 618]. Terytorialnie rozwój determinowany presją efektywności – której przejawem jest wolny, często zglobalizowany rynek – przyjmuje postać rozwoju nierównomiernego (*uneven development*). Rozwój nierównomierny

jest skutkiem oddziaływania sił neoliberalnego kapitalizmu, dla których w zakresie efektywnej alokacji kapitału liczą się wyłącznie te miejsca w przestrzeni, które oferują zadowalający zwrot z inwestycji, kalkulowany z pominięciem niekorzystnych efektów zewnętrznych, w tym kosztów społeczno-środowiskowych.

Jednocześnie poza presją efektywności, współczesne programowanie procesów rozwoju podlega ukierunkowaniu na presję ekologiczną. Presja ekologiczna zakłada odejście gospodarki od podporządkowującej sobie zasoby na rzecz zaspokojenia potrzeb ludności w kierunku jej dostosowania do wyzwań środowiskowych i globalizacyjnych. Presja ta zyskała znaczny rozgłos po konferencjach w Rio oraz Rio 20+, podczas których została najpierw zaprezentowana jako rozwój zrównoważony (sustainable development) następnie zaś jako nowa odsłona koncepcji zrównoważonego rozwoju, tj. zielona gospodarka (*green economy*) [Brand 2012: 29; Drobniak *et al.* 2016: 63]. Presja środowiskowa oznacza system działalności gospodarczej związany z produkcją, dystrybucją i konsumpcją dóbr, skutkujący poprawą dobrobytu w długim okresie, jednocześnie nienarażający przyszłych generacji na duże ryzyko środowiskowe i niedobory ekologiczne [UNEP 2011: 18]. To gospodarka, w której wykorzystuje się energię wytwarzaną w pełni ze źródeł odnawialnych oraz rygorystycznie podchodzi do relacji między zyskami przedsiębiorców, społeczeństwem oraz środowiskiem naturalnym zarówno na poziomie mikro-, jak i makroekonomicznym, podkreślając stopniowe i w konsekwencji całkowite odejście od emisji dwutlenku węgla [Drobniak *et al.* 2016: 64].

Obie ze wskazanych presji w wymiarze terytorialnym oddziałują w określonej przestrzeni (regionu, miasta, obszaru wiejskiego). Przestrzenie te cechują się odmiennym dziedzictwem społeczno-gospodarczym i środowiskowym, które w wymiarze ekonomicznym oznacza zróżnicowanie wyrażające się w specyficznej akumulacji kapitału, tj. lokalizacji określonego rodzaju: infrastruktury społecznej i technicznej, działalności gospodarczych, kapitału ludzkiego i społecznego. W wymiarze regionalnym i lokalnym dziedzictwo tego typu ujmowane jest zgodnie z koncepcją „ścieżki-zależności” i „zamknięcia” (*path-dependance, lock-in*) [David 2005: 161; Drobniak 2014: 17].

Presja efektywności i presja ekologiczna oddziałujące i ukierunkowujące współczesne procesy rozwoju wywołują tym samym wpływ na czynniki rozwoju. Kategoria czynnika rozwoju w ujęciu literalnym jest postrzegana jako przyczyna, element wywołujący skutek lub biorący udział w określonym procesie [Słownik 1980: 131]. Klasycznym punktem wyjścia do identyfikacji i definiowania czynników rozwoju niewątpliwie są, sformułowane począwszy od XX w. na gruncie ekonomiki miejskiej i regionalnej, koncepcje rozwoju. Ich katalog obejmuje: teorię bazy ekonomicznej wraz z koncepcją rozwoju egzogenicznego oraz teorię produktu podstawowego, koncepcję rozwoju endogenicznego (czynniki zewnętrzne i wewnętrzne), teorię biegunów wzrostu wraz z koncepcją rozwoju spolaryzowanego i koncepcją geograficznych centrów wzrostu (czynniki związane z inwestycjami i ich skalą); koncepcje związane z lokalnymi

skupieniami przedsiębiorstw, w tym: koncepcja dystryktu przemysłowego, koncepcja grom, koncepcja terytorialnych systemów produkcyjnych (czynniki związane z potencjałem gospodarczym, łańcuchami produkcji i współpracą); koncepcję dynamiki gospodarczej powiązaną z paradygmatem techno-produkcyjnym, teorią cyklu produkcyjnego oraz elastyczną produkcją i specjalizacją (czynniki technologiczne); teorię przedsiębiorczości i innowacji, (czynniki związane z przedsiębiorczością i innowacyjnością); teorię kapitału ludzkiego i społecznego (czynniki związane z kapitałem ludzkim i społecznym); teorię kapitału kreatywnego oraz koncepcję miasta kreatywnego i atrakcyjnego (czynniki związane z kreatywnością i jakością przestrzeni); koncepcję gospodarki opartej na wiedzy oraz koncepcję społeczeństwa informacyjnego (czynniki związane z wiedzą i cyfryzacją gospodarki), koncepcję rozwoju zrównoważonego (czynniki środowiskowe) [Marshal 1920; Schumpeter 1960; Friedmann, Alonso 1964; Perroux 1971; Dziewoński 1976; Camagini 1991; Perrin 1995; Klasik, Kuźnik 1998; Markowski 1999; Hryniewicz 2000; Landem 2000; Porter 2001; Grosse 2003; Olejniczak 2003; Fingleton *et al.* 2005; Florida 2005; Klasik 2008].

## 2. Elementy współczesnych motorów rozwoju regionów

Podjmując próbę określenia elementów współczesnych motorów rozwoju regionów, w pierwszej kolejności należy skupić uwagę na definicji kategorii *motor*. W ujęciu inżynierskim *motor* postrzegany jest jako mechanizm przetwarzający energię, siła pobudzająca [Słownik 1980: 493]. Wykorzystując częściowo analogię ujęcia inżynierskiego, w ujęciu regionalnym można zaproponować definicję *motoru rozwoju* jako mechanizmu, w ramach którego czynniki rozwoju (elementy biorące udział w procesie) wchodzą w różnorodne relacje stymulujące procesy rozwoju regionu (efekty), podlegając jednocześnie oddziaływaniu presji efektywności i presji ekologicznej.

Generalizacja czynników rozwoju regionu zaprezentowanych w poprzednim punkcie, biorąca pod uwagę charakter współczesnych procesów społeczno-gospodarczych, w tym opisane presje, wskazuje na występowanie dwóch istotnych czynników determinujących procesy rozwoju miast i regionów, tj. postępująca różnorodność stylów życia determinująca charakter i poziom konsumpcji, tzw. wzorce konsumpcji oraz czas rozumiany w kategoriach zdolności szybkiej adaptacji łańcuchów produkcji do różnorodnych i zmieniających się wzorców konsumpcji.

Pierwszy z czynników, tj. charakter i poziom konsumpcji cechują współcześnie wzorce konsumpcji związane z kreowaniem popytu na styl życia *premium*, czyli tworzenia zapotrzebowania na dobra i usługi dostarczane w ponadprzeciętnym standardzie, i w coraz większej skali [Pathar, Keskar 2014: 8530]. W wymiarze stylu życia wyraża się to m.in. w dominacji podejścia konsumpcyjnego, w tym kreowania potrzeb w zakresie międzynarodowego stylu życia (wyjazdy turystyczne, podróże biznesowe, uczestnictwo w wydarzeniach kulturalnych, dostęp do informacji, produkty finansowe i ubezpieczeniowe, dobra luksusowe). Realizacja tego rodzaju konsumpcyjnego podej-



ścia generuje popyt zarówno na dobra podstawowe, jak i wyspecjalizowane. Istotnym elementem tego rodzaju stylu życia jest także ciągle poszukiwanie nowości w zakresie dóbr wyspecjalizowanych. Popyt generowany przez konsumpcyjne podejście rzutuje również na poziom polaryzacji społecznej, gdyż tylko społeczności i regiony potrafiące uzyskiwać znaczne nadwyżki w łańcuchu produkcji są w stanie realizować styl życia *premium* [Pathar, Keskar 2014: 8530]. Uzyskiwanie tego rodzaju nadwyżki wiąże się jednak z niezbędną akumulacją kapitału oraz międzynarodowym sieciowaniem powiązań społeczno-gospodarczych.

Drugi z czynników, tj. zdolność do szybkiej adaptacji jest postrzegana przez pryzmat czasu wprowadzania zmian w łańcuchach produkcji jako wymóg skutecznej odpowiedzi na zmiany we wzorcach konsumpcji. Szybkość, z jaką dochodzi do przeorientowania łańcuchów produkcji w odpowiedzi na zmiany konsumpcji przesądza o utrzymaniu lub powiększeniu wartości łańcuchów produkcji [Sýkora, Bouzarovsky 2012: 46]. Wymuszona zmianami konsumpcji szybkość adaptacji procesów produkcyjnych rodzi potrzebę zachowań kreatywnych, przedsiębiorczych, mobilności i dostępu do informacji, bez których zarówno przeorientowanie istniejących, tworzenie nowych, jak i integrowanie łańcuchów produkcji w skali globalnej jest narażone na niepowodzenie.

Przejawami występowania czynnika rozwoju związanego ze zdolnością adaptacji łańcuchów produkcji są m.in. nowe modele biznesu intensywnie poszukujące nowych rozwiązań w zakresie produktów i usług w każdym ogniwie łańcucha produkcji [Duszczyk, Kessenidas 2016: 78-79]. Przykładowo, na etapie kreowania produktów i usług nowe modele biznesu przyjmują formę *coworkingu*, ogrodów przedsiębiorczości, hosteli dla przedsiębiorców [Gilbertson 2015: 95-96], sponsorowanych przez korporacje konkursów na innowacje, (np. Advanced Start-up), wsparcia dobrze rokujących firm w fazie ich tworzenia przez anioły biznesu i fundusze ryzyka, lokalizowania skupisk działalności *start-up*, np. Dragon Valley w krakowskim Zabłociu [Rożyński 2015: 81-82], kampus badawczy Boscha w Renningen [Kant 2015: 98].

Etap kreowania produktów i usług, dodatkowo czerpie z dynamicznie rozwijającej się cyfryzacji umożliwiającej szybkie sieciowanie kontaktów oraz wymianę informacji po bardzo niskim koszcie krańcowym. Cyfryzacja, której przejawem społeczno-gospodarczym są m.in. dedykowane serwisy społecznościowe (np.: FB, Instagram, #Silesia) umożliwia wstępną weryfikację biznesową, dzielenie się i doskonalenie pomysłów na nowe produkty. Sprzyja także nabywaniu kontaktów na rzecz tworzenia i międzynarodowej integracji nowych łańcuchów produkcji (szybkie poszukiwanie dostawców, wytwórców, odbiorców), a także pozyskania finansowania w ramach działalności portali crowdfundingowych (np.: Crowdfunding.pl, wspieram.to). Wreszcie, cyfryzacja oznacza możliwość tworzenia odpowiedników firm w Internecie dających możliwość funkcjonowania w globalnym świecie [Wieczerek-Krusińska 2016: 42].

Zaproponowane dwa czynniki rozwoju poza wzajemnymi relacjami rzutującymi na efekty rozwoju miast i regionów podlegają także presji efektywności oraz presji

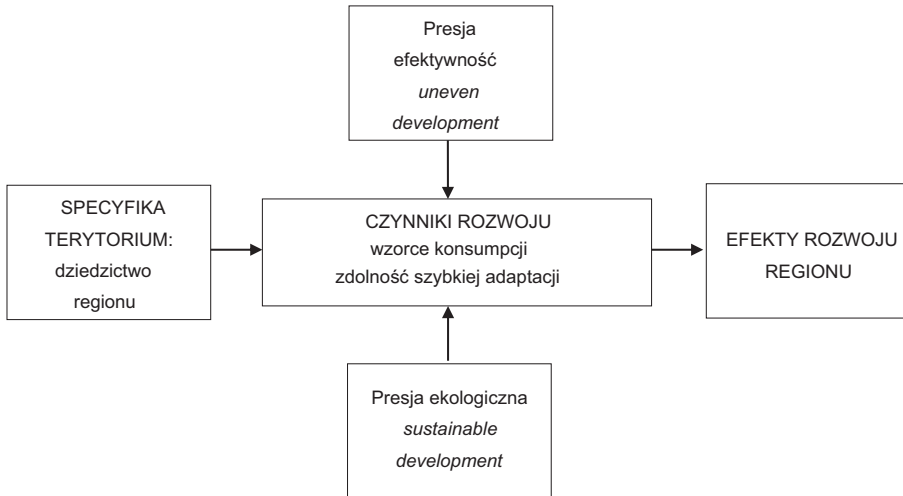
ekologicznej. Jak zaznaczono presja efektywności jest pochodną rozwoju niezrównoważonego (*uneven development*), w której siły neoliberalnego kapitalizmu „poszukują” miejsc (przestrzeni wyposażonej w odpowiedni kapitał ludzki wraz z łańcuchami produkcji) zapewniających pożądany zwrot z kapitału. Presja na utrzymanie efektywności działalności wywiera silny wpływ na czynnik rozwoju odnoszący się do czasu, postrzeganego w kategoriach zdolności szybkiej adaptacji. Oznacza to, że wyższą dynamikę rozwoju osiągają miejsca, regiony, w których presja efektywności znajduje szybkie odzwierciedlenie w przeorientowaniu istniejących łańcuchów produkcji (dążenie do obniżenia kosztów jednostkowych), tworzeniu nowych łańcuchów produkcji (wyższe marże na produktach, usługach ze względu na efekt nowości) lub też międzynarodowej integracji łańcuchów produkcji (dążenie do obniżania kosztów jednostkowych i powiększania sprzedaży). Powyższe zmiany, szczególnie w zakresie tworzenia nowych łańcuchów produkcji skutkują w wymiarze miejskim i regionalnym pojawianiem się nowych branż i sektorów oraz wyższą rezyliencją.

Geneza presji ekologicznej odnoszącej się do poszanowania zasobów oraz podporządkowania gospodarki wymogom środowiska, posiada charakter normatywny, tj. jest wynikiem programowania rozwoju. Jej wpływ na wskazane czynniki rozwoju jest co najmniej dwutorowy. Po pierwsze, promowanie proekologicznych zachowań, w tym rozwiązań niskoemisyjnych, niskoodpadowych, odnawialnych źródeł energii, prowadzi do zmian w czynniku rozwoju związanym z wzorcami konsumpcji. Adaptacja społeczności miasta, regionu do proekologicznych zachowań, w tym oszczędności prowadzi do zmian we wzorcach konsumpcji [Randall 2015: 93-94], te z kolei wymuszają potrzebę szybkiej adaptacyjności w istniejących łańcuchach produkcji. Po drugie, proponowane przez dokumenty normatywne rozwiązanie proekologiczne, jeśli wsparte stosownymi instrumentami, sprzyjają szybkim zmianom lub tworzeniu nowych łańcuchów produkcji. Przykładem tego rodzaju adaptacji są instrumenty finansowe i organizacyjne wspierające rozwiązania w zakresie elementów zielonej gospodarki, tj.: pasywnego budownictwa, odnawialnych źródeł energii, nowoczesnego transportu, zarządzania wodą, ściekami i odpadami, zarządzanie przestrzenią [Lemańska 2016: 34].

Wskazane czynniki rozwoju oraz presje efektywności i ekologiczna w wymiarze terytorialnym dokonują się w określonej przestrzeni miasta, regionu. Przestrzeń tę cechuje określona specyfika terytorialna [Pietrzyk 1997: 87], czego wyrazem jest istniejąca kombinacja lokalnych i regionalnych zasobów, która wzmacnia lub osłabia działanie czynników rozwoju oraz presji, rzutując na efekty rozwoju. Sýkora i Bouzarovsky [2012: 51], a także Golubchikov *et al.* [2014: 620-621] w wymiarze terytorialnym, analizując miasta i regiony przemysłowe, na rzecz określenia specyfiki miejsca używają kategorii dziedzictwa ujmowanego zgodnie z koncepcją „ścieżki-zależności” i „zamknięcia” (*path-dependance, lock-in*). Kombinacja specyfiki miejsca (miasto, region), sił neoliberalnego kapitalizmu (presja efektywności) oraz współczesnych postulatów programowania rozwoju (presja ekologiczna) w powiązaniu z czynnikami



zmian wzorców konsumpcji i zdolności szybkiej adaptacji skutkuje bardzo wysoką różnorodnością dynamik rozwoju, która nie zawsze koresponduje z dotychczasową skalą społeczno-gospodarczą jednostek przestrzennych [Drobniak 2016: 225; Drobniak 2017]. Schematycznie proponowane elementy współczesnych motorów rozwoju regionu ujęto na ryc. 1.



Ryc. 1. Elementy współczesnych motorów rozwoju regionu

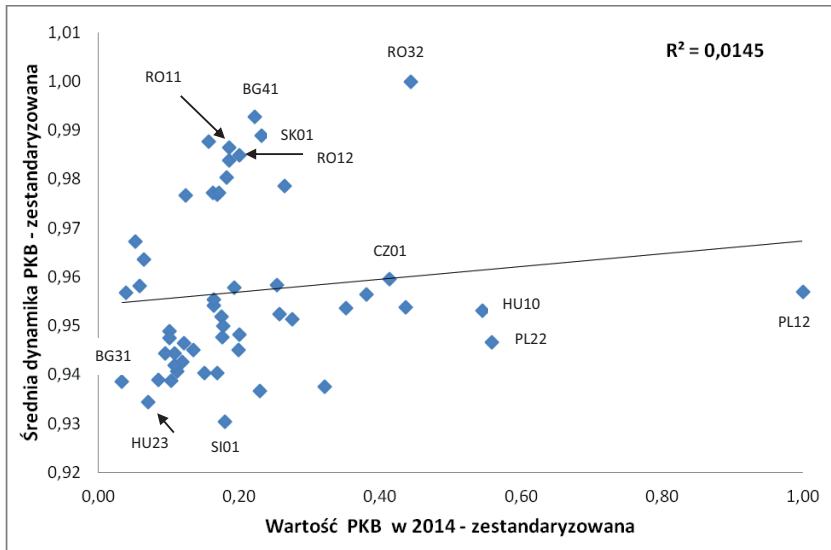
Źródło: Opracowanie własne.

### 3. Efekty rozwoju – rozwój hybrydowy

Zaprezentowane powyżej oddziaływanie zaproponowanych czynników rozwoju, presji efektywności i presji ekologicznej, a także specyfiki miejsca może generować odmienne efekty rozwoju w wymiarze terytorialnym. Samo pojęcie efektów w ujęciu ekonomicznym, odnosi się głównie do wyników procesów rozwoju rozumianych w kategorii jego wymiernych skutków, tj. efekty oczekiwane, efekty wynikowe [Drobniak 2012: 230]. Pojęcie efektów rozwoju obejmuje także szersze skutki wynikające ze współwystępowania i współoddziaływania czynników rozwoju oraz presji, w tym wyników o charakterze pozytywnym, negatywnym lub neutralnym wpływających na dane terytorium (miasto, region) i na jego otoczenie.

Poszukując odpowiedzi na pytanie: jakie są efekty współczesnych motorów rozwoju regionów, interesujących wniosków poznawczych dostarcza wstępna empiryczna weryfikacja procesów rozwoju gospodarczego w ujęciu regionalnym. Posługując się zmiennymi przybliżającymi czynnik wzorców konsumpcji (wskaźnik wartości sprze-

danych produktów i usług w postaci PKB)<sup>1</sup> oraz czynnik zdolności adaptacyjnych rozpatrywany w kontekście szybkości adaptacji łańcuchów produkcji (dynamika wskaźnika PKB)<sup>2</sup> można zauważyć, że w przypadku 52 regionów (NUTS2) Europy Środkowej<sup>3</sup> zróżnicowanie efektów rozwoju w latach 2000-2014 jest istotne (por. ryc. 2).



Ryc. 2. Efekty rozwoju – wartość PKB w 2014 r. (zestandaryzowana) a średnia dynamika wzrostu PKB w latach 2000-2014 (zestandaryzowana) dla regionów Europy Środkowej (NUTS2)

Źródło: Opracowanie własne na podstawie danych EUROSTAT (dostęp: 8.02.2017).

Zróżnicowanie wartości PKB regionów Europy Środkowej dotyczy zarówno średniej dynamiki wzrostu, jak i wielkości PKB. Biorąc pod uwagę oba badane wymiary można wyróżnić cztery grupy regionów. Pierwsza obejmuje regiony, których średnia dynamika wzrostu PKB jest relatywnie wysoka, przy relatywnie wysokiej wartości PKB (RO32: Bucuresti-Ilfov, CZ01: Praha). Na przeciwległym biegunie znajduje się druga grupa regionów, których zarówno wartość PKB, jak i średnia dynamika PKB są niskie (HU23: Dél-Dunántúl; SI01: Vzhodna Slovenija; BG31: Severozapaden). Trze-

<sup>1</sup> Wartość PKB została zestandaryzowana dla regionów w relacji do wartości maksymalnej, którą w 2014 r. prezentował region: PL12 – woj. mazowieckie.

<sup>2</sup> Średnią wartość dynamiki PKB skalkulowano dla lat 2000-2014, a następnie zestandaryzowano do wartości maksymalnej, którą prezentował region: RO32 – Bucuresti – Ilfov.

<sup>3</sup> Do grupy państw Europy Środkowej należą: Bułgaria, Czechy, Chorwacja, Polska, Rumunia, Słowenia, Słowacja, Węgry. Kryteriami doboru państw – regionów do badania były lokalizacja w ramach Europy Środkowej oraz wspólna terytorialna specyfika w postaci dziedzictwa postsocjalistycznego.

cią grupą regionów są te, wykazujące wysoką średnią dynamikę PKB z jednocześnie względnie niską jego wartością (RO11: Nord-Vest; RO12: Centru; SK01: Bratislavský kraj, BG41: Yugozapaden). Ostatnia czwarta grupa obejmuje regiony o względnie wysokiej lub bardzo wysokiej wartości PKB z jednoczesną niską dynamiką (PL12: Mazowieckie; PL22: Śląskie; HU10: Közép-Magyarország).

Znaczne zróżnicowanie wartości PKB regionów Europy Środkowej potwierdzają również miary statystyczne związane z doбором trendu i analizą regresji (por ryc. 2). W zasadzie poziom wskaźnika determinacji  $R^2$  nie przekracza wartości 0,02 co wskazuje na bardzo niski stopień wyjaśnienia powiązania badanych wskaźników<sup>4</sup>.

Empirycznie zweryfikowane zróżnicowanie rozwoju regionów Europy Środkowej może podlegać następującej interpretacji w kategoriach zaproponowanych powyżej elementów współczesnych motorów rozwoju regionów. Regiony wykazujące wysoką średnią dynamikę wzrostu PKB w latach 2000-2014 (głównie rumuńskie, słowackie i częściowo bułgarskie) cechuje szybka adaptacja w zakresie sprostania zmianom we wzorcach konsumpcji i w sposób bardziej sprawny reorientują istniejące łańcuchy produkcji lub też tworzą nowe łańcuchy produkcji (dynamiczny wzrost sprzedanych produktów i usług). Prawdopodobnie reorientacja łańcuchów produkcji dokonuje się pod silną presją efektywności (siły konkurencyjne), szczególnie w zakresie lokalizacji bezpośrednich inwestycji zagranicznych. Reorientacja łańcuchów produkcji wraz z ich dopasowaniem do wzorców konsumpcji może dokonywać się w tych regionach z uwzględnieniem presji ekologicznej – wprowadzanie rozwiązań energooszczędnych (np. SK01: Bratislavský kraj).

Regiony wykazujące niską średnią dynamikę PKB, ale cechujące się relatywnie wysoką jego wartością (część polskich, czeskich i węgierskich) czerpie wysoką wartość dodaną z dotychczasowych licznych łańcuchów produkcji o dużej wartości. Regiony te jednak cechuje pewna inercja we wprowadzaniu nowych łańcuchów wartości lub integracji istniejących z poziomem globalnym (stąd niska dynamika wzrostu). Uzyskiwana do tej pory wysoka wartość dodana minimalizuje oddziaływanie presji efektywności (utrzymywanie dojrzałych branż) i presji ekologicznej (dominacja gospodarki wysokoemisyjnej).

Duża część regionów (reprezentujących każde z państw Europy Środkowej) posiada niską wartość PKB oraz niską średnią dynamikę jego wzrostu. Są to regiony „ubogie” w łańcuchy wartości, które często nie są zintegrowane na poziomie międzynarodowym, często także niedopasowane do obecnych wzorców konsumpcji. Mimo oddziaływania presji efektywności i presji ekologicznej, swoiste zamknięcie ich gospodarek w ramach wewnętrznych, niewielkiej liczby, niskiej wartości łańcuchów produkcji nie skutkuje zarówno pożądaną dynamiką wzrostu PKB, ani wyższą wartością PKB.

<sup>4</sup> Dobór trendów pozaliniowych nie poprawia istotnie tej wartości.

## Wnioski

Ujęcie koncepcyjne elementów współczesnych motorów rozwoju regionów, a także wstępna próba spojrzenia na efekty gospodarcze wynikające z tej propozycji wskazują, że relacje między wzorcami konsumpcji a zdolnością szybkiej adaptacji łańcuchów produkcji w wymiarze regionalnym mogą być bardzo odmienne. Zaprezentowane na podstawie sytuacji w regionach Europy Środkowej relacje między wielkością gospodarki (skala PKB) a dynamiką jej rozwoju (średnia dynamika PKB) mają charakter hybrydowy w ujęciu koncepcji hybrydyzacji Smith'a i Timár [2010: 119], tj. są wysoce niezrównoważone (highly uneven) i nieciągłe. Czynniki rozwoju związane z wzorcami konsumpcji oraz zdolnością szybkiej adaptacji poddane presji efektywności i presji ekologicznej determinują w ich przypadku zarówno globalnie, jak i lokalnie zorientowane łańcuchy produkcji. Hybrydyzacja rozwoju analizowanych regionów Europy Środkowej, jak wskazuje istotne zróżnicowanie uzyskanych wyników empirycznych, przejawia się także w trudności uchwycenia relacji między skalą gospodarki a jej dynamiką.

Konieczność adaptacji do tego rodzaju niestabilności wymusza częste dopasowanie i/lub przeorientowanie, w tym relokalizację lub zamykanie poszczególnych ogniw łańcucha wartości, co rodzi określone skutki gospodarcze, społeczne i przestrzenne. Częste zmiany w tym zakresie powodują pojawianie się luk rozwojowych w wymiarze terytorialnym (np. zjawiska niskiej dynamiki wzrostu pojawiają się w regionach o wysokiej lub bardzo wysokiej wartości PKB).

Zmieniające się wzorce konsumpcji oraz odmienny poziom zdolności adaptacyjnych regionów Europy Środkowej poddane presji efektywności i presji ekologicznej skutkują w konsekwencji hybrydowymi, tj. wielorakimi trajektoriami dynamiki zmian. Hybrydyzacja rozwoju wyraża się także w analizowanej przestrzeni współwystępowaniem okresów wzrostu przeplatających się z etapami stagnacji. Regionalny obraz skali i dynamiki PKB przyjmuje formę „patchworku”, tj. bez wyraźnych wzorców opartych na wielkości i skali badanych regionów.

Zaproponowane podejście do elementów motorów rozwoju regionu – analizujące procesy rozwoju z wykorzystaniem czynników zmiany wzorców konsumpcji i zdolności szybkiej adaptacji, poddanych presjom efektywności i ekologicznej – z pewnością stanowi wstępną próbę szerszego spojrzenia na współczesne tendencje gospodarcze. Pomysł ten wymaga dalszych dociekań koncepcyjnych i badań empirycznych, tym bardziej że uzyskane wyniki w zakresie rozwoju regionów Europy Środkowej mogą sugerować konieczność innego spojrzenia na ugruntowane koncepcje rozwoju często zakładające, że w przypadku regionów większej skali (większe PKB, większa liczba mieszkańców i gęstość zaludnienia) procesy rozwoju przebiegają w sposób bardziej dynamiczny, zaś w przypadku pozostałych regionów cechują się mniejszym tempem zmian.

## Literatura

- Biniecki J., Szczupak B., 2001, *Strategia rozwoju lokalnego*, [w:] *Zarządzanie strategiczne rozwojem lokalnym i regionalnym*, A. Klasik, F. Kuźnik (red.). Wyd. AE w Katowicach, Katowice.
- Brand U., 2012, "Green Economy" – the Next Oxymoron? No Lessons Learned from Failures of Implementing Sustainable Development. *GAIA*, t. 21, nr 1: 28-35.
- Brandenburg H., 2002, *Zarządzanie lokalnymi projektami rozwojowymi*. Wyd. AE w Katowicach, Katowice.
- Camagini R., 1991, *Innovation Networks: Spatial Perspectives*. Belhaven, London.
- Czornik M., 2004, *Miasto. Ekonomiczne aspekty funkcjonowania*. Wyd. AE w Katowicach, Katowice.
- David P. A., 2005, *Path Dependence in Economic Process: Implications for Policy Analysis in Dynamical Systems Context*, [w:] *The Evolutionary Foundations of Economics*, K. Dopfer (red.). Cambridge University Press, Cambridge: 151-194.
- Drobniak A., 2012, *Projekty strategiczne w mieście przemysłowym*. Wyd. UE w Katowicach, Katowice.
- Drobniak A., 2014, *Urban Resilience and Post-industrial City*, [w:] *Urban Resilience Concept and Post-industrial Cities in Europe*, A. Drobniak (red.). Helion: 15-28.
- Drobniak A., 2016, *Dynamika rozwoju miast w kontekście ich wielkości i rangi*. *Studia Ekonomiczne Regionu Łódzkiego*, nr 21: 217-226.
- Drobniak A., 2017, *Hybrydyzacja rozwoju regionów Europy Środkowej*. *Prace Naukowe UE we Wrocławiu* (w druku).
- Drobniak A., Janiszek M., Plac K., 2016, *Zielona gospodarka i zielona infrastruktura jako mechanizmy wzmacniania gospodarczo-środowiskowego wymiaru prężności miejskiej*. *Prace Naukowe UE we Wrocławiu*, nr 443: 46-56.
- Duszczyk M., Kessenidas D., 2016, *W garażu jest moc*. *Bloomberg Businessweek*, nr 7-8 (154-155): 78-83.
- Dziwoński K., 1976, *Baza ekonomiczna i struktura funkcjonalna miast. Studium rozwoju pojęć, metod i ich zastosowań*. IGiPZ PAN, *Prace Geograficzne*, nr 63. PWN, Warszawa.
- Fabiańska K. et al., 1984, *Planowanie rozwoju przedsiębiorstwa*. Skrypty AE w Katowicach, Katowice.
- Fingleton B., Iglioni D., Moore B., 2005, *Cluster Dynamics: New Evidence and Projections for Computing Service in Great Britain*. *Journal of Regional Science*, t. 45, nr 2: 284.
- Florida R., 2005, *Cities and Creative Class*. Routledge, New York – London.
- Friedmann J., Alonso W., 1964, *Regional Development Planning*. The M.I.T. Press, Massachusetts.

- Gałuszka K., 2006, *Charakterystyka rozwoju gmin województwa śląskiego*, [w:] *Finansowe aspekty rozwoju lokalnego na podstawie badań*, T. Famulska (red.). Wyd. AE w Katowicach, Katowice.
- Gilbertson A., 2015, *Hotel Start-up*. *Bloomberg Businessweek*, nr 16 (145): 94-101.
- Golubchikov O., Badyina A., Makhrova A., 2014, *The Hybrid Spatialities of Transition: Capitalism, Legacy and Uneven Urban Economic Restructuring*. *Urban Studies*, 51(4): 617-633.
- Gorzela G., 2003, *Bieda i zamożność regionów. Założenia, hipotezy, przykłady*. *Studia Regionalne i Lokalne*, nr 1(11): 37-59.
- Grosse T. G., 2002, *Przegląd koncepcji teoretycznych rozwoju regionalnego*. *Studia Regionalne i Lokalne*, nr 1(8): 25-48.
- Hryniewicz J. T., 2000, *Endo- i egzogeniczne czynniki rozwoju gospodarczego gmin i regionów*. *Studia Regionalne i Lokalne*, nr 2(2).
- Kant P., 2015, *Siec miliona pomysłów*. *Bloomberg Businessweek*, nr 17 (146): 97-98.
- Klasik A., 1996, *Lokalny rozwój gospodarczy i metody jego budowania*, [w:] *Gospodarka lokalna w teorii i praktyce*, M. Obrębalski (red.). Wyd. AE we Wrocławiu, Wrocław.
- Klasik A., 2008, *Aktywność przedsiębiorcza i konkurencyjność ekonomiczna miast w procesie restrukturyzacji aglomeracji miejskiej. Podstawy koncepcyjno-metodologiczne*, [w:] *Aktywność przedsiębiorcza i konkurencyjność ekonomiczna miast w procesie restrukturyzacji aglomeracji miejskiej*, A. Klasik (red.). Wyd. AE w Katowicach, Katowice.
- Klasik A., Kuźnik F., 1998, *Planowanie strategiczne rozwoju lokalnego i regionalnego*, [w:] *Funkcjonowanie samorządu terytorialnego. Doświadczenia i perspektywy*, S. Dolata (red.). Uniwersytet Opolski, Opole, t. II.
- Kot T., 2001, *Rozwój lokalny – jego istota, cele i czynniki*, [w:] *Ekonomiczne i środowiskowe aspekty zarządzania rozwojem miast i regionów*, T. Markowski, D. Stawasz (red.). UŁ, Łódź.
- Kuhnen F., 1987, *Causes of Underdevelopment and Concepts of Development – Introduction to Development Theories*. *The Journal of Development Studies*, t. VIII.
- Landem D. S., 2000, *Bogactwo i nędza narodów. Dlaczego jedni są tak bogaci, a inni tak ubodzy*. Muza S.A., Warszawa.
- Lemańska M., 2016, *Na prąd, pod prąd*. *Bloomberg Businessweek*, nr 6 (153): 33-34.
- Markowski T., 1999, *Zarządzanie rozwojem miast*. PWN, Warszawa.
- Marshal A., 1920, *Principles of Economics*. Macmillan, London.
- Olejniczak K., 2003, *Apetyt na grona? Koncepcja gron oraz koncepcje bliskoznaczne w teorii i praktyce rozwoju regionalnego*. *Studia Regionalne i Lokalne*, nr 2(12).



- Pathar M. R., Keskar Y. M., 2014, *Hybridization as a New Paradigm of Urban Development in Metropolitan City, a Case of Pune City, India*. International Journal of Innovative Research in Science, t. 3, wyd. 1: 8529-8535.
- Perrin J-C, 1995, *Dynamika przemysłowa a rozwój lokalny: bilans w kategoriach środowisk*, [w:] *Studia regionalne*, L. Wojtasiewicz (red.). Wyd. AE w Poznaniu, Poznań.
- Perroux F., 1971, *Les espaces économiques. Economie Appliquée*, Paris 1950, t. III, nr 1, s. 231 [w:] *Koncepcje polaryzacyjne w przestrzennym zagospodarowaniu kraju. (Na przykładzie Francji)*, J. Grzeszczak. Studia KPZK PAN, t. XXXVI, PWN, Warszawa.
- Pietrzyk I., 1997, *Teoretyczne podstawy rozwoju lokalnego*, [w:] *Związki polityki gospodarczej z polityką regionalną*, R. Broszkiewicz (red.). Prace Naukowe AE we Wrocławiu, Wrocław.
- Porter M. E., 2001, *Porter o konkurencji*. PWE, Warszawa.
- Randall T., 2015, *W świecie architektury przyszłości*. Bloomberg Businessweek, nr 17 (146): 92-97.
- Rożyński P., 2015, *Smok wawelski robi Start-up*. Business Bloomberg Week, nr 12 (141): 80-87.
- Schumpeter J., 1960, *Teoria rozwoju gospodarczego*. PWN, Warszawa.
- Słownik Wyrazów Obcych*, 1980, PWN, Warszawa.
- Smith A., Timár J., 2010, *Uneven Transformation: Space, Economy and Society 20 Years after the Collapse of State Socialism*. European Urban and Regional Studies, 17(2): 115-125.
- Sýkora L., Bouzarovsky S., 2012, *Multiple Transformations: Conceptualising the Post-communist Urban Transition*. Urban Studies, t. 49, wyd. 1: 43-60.
- UNEP, 2011, *Towards a Green Economy: Pathways to Sustainable Development and Poverty Eradication*, United Nations Environment Programme, [[www.unep.org/greeneconomy](http://www.unep.org/greeneconomy)].
- Wieczerek-Krusińska A., 2016, *Nadciągająca totalna cyfryzacja*. Bloomberg Businessweek, nr 6 (153): 42-44.