

**ANITA JAŚKIEWICZ-SOJAK
MARIA JOLANTA SOŁTYSIK**

Politechnika Gdańska

**REWITALIZACJA HISTORYCZNEGO ZESPOŁU
PAŁACOWO-PARKOWEGO
W LOKALNYM PROGRAMIE REWITALIZACJI
WEJHEROWA (2008-2015)**

Abstract: *Revitalization of the Historic Palace and Park in the Local Revitalization Program of Wejherowo (2008-2015).* In the years 1990., after the collapse of communism in Poland, the public space in Wejherowo – like in many other Polish cities – was to a great extent degraded. In 2008 the Wejherowo city government elaborated and accepted the *Local Revitalization Program for the years 2008-2015*, which concerned mainly the city centre. It was to be financed substantially by the European Union. One of the most prominent public spaces to be revitalized was the historic palace and park, situated on the banks of the river Cedron, in the close vicinity to the main city square. That big residential complex was built in the second half of the 18th century by the aristocratic Przebendowski's family and then rebuild by the noble Keyserlingk's family in the Neo-Gothic style. All the complex was listed in 1971, and today the palace hosts the regional Museum of Kashubian and Pomeranian Literature and Music and the park functions as the public city park. The revitalization works in the park were carried on in 2009-2011 and were focused on the restitution of the historic natural values of the park, with its greenery, historic alleys and old trees. All those work were worth around 6.700 thousand zł, more than half of which came from the European Development Regional Fund. Though the project of revitalization included also the renovation of the palace, its interior and the historic building in its close neighbourhood, those works had not been started up until 2015. *The Local Revitalization Program of Wejherowo* is now being continued, in the framework of the project concerning the years 2015-2022.

Keywords: Palace and park, revitalization, Wejherowo.

Wprowadzenie

Historyczny zespół pałacowo-parkowy stanowi drugi po rynku miejskim najważniejszy kompleks przestrzeni publicznej Wejherowa. Położony jest w pobli-

zu rynku, czyli obecnego Placu Jakuba Wejhera, łącząc się z nim krótkim odcinkiem ulicy Klasztornej (dawnej ulicy Zamkowej). Sam pałac, pełniący dziś funkcję Muzeum Piśmiennictwa i Muzyki Kaszubsko-Pomorskiej znajduje się na osi ulicy Klasztornej, co jest dobitnym świadectwem jego silnej więzi przestrzennej ze strukturą urbanistyczną miasta. Oś tej ulicy ma swe przedłużenie w układzie szerokiego kanału wodnego, stanowiącego jeden z głównych elementów otaczającego pałac od południa parku. Jest to obecnie Park Miejski im. Aleksandra Majkowskiego. Ten rozległy zespół położony jest wzdłuż rzeki Cedron (w przeważającej części po jej zachodniej stronie), na skraju dużego kompleksu leśnego, wyznaczającego południową granicę zabudowań Wejherowa. Zasadniczy trzon obecnie istniejącej historycznej rezydencji ukształtowany został za czasów Ignacego Franciszka Przebendowskiego w XVIII stuleciu, a później był rozbudowywany w XIX w. przez kolejnych właścicieli posiadłości, a więc przez przedstawicieli rodziny Keyserlingków. W 1945 r. zespół pałacowo-parkowy przeszedł z rąk Keyserlingków na własność państwową. Był od tam intensywnie użytkowany i eksploatowany. W pałacu mieściły się kolejno: dwie szkoły, internat i przedszkole; park natomiast, jako „ziemię niczyją” zaniedbywano i dewastowano. Dopiero w latach 90. XX w., po zmianie ustrojowej, jaka miała miejsce w Polsce w 1989 r., całym terenem zaopiekowały się lokalne władze samorządowe. Dawny pałac przejęty został na cele muzealne, a otaczający go teren zielony stał się parkiem miejskim. Historyczny zespół pałacowo-parkowy stanowił jednak już wówczas obszar dość mocno zdegradowany.

Nie była to przy tym jedyna zdegradowana przestrzeń publiczna, jaka w Wejherowie pozostała po okresie PRL-u. Problem zaniedbania przestrzennego, społecznego i ekonomicznego dotyczył niemal całego Śródmieścia. By uzdrowić tę sytuację potrzebna była długofalowa i kompleksowa koncepcja rewitalizacji miasta, z szeroko zarysowanym programem oraz planem stałego źródła finansowania. Stał się nią *Lokalny Program Rewitalizacji Miasta Wejherowa*.

1. Lokalny Program Rewitalizacji Miasta Wejherowa 2008-2015

Pierwsze opracowania, których celem była rewitalizacja Wejherowa sporządzono już w 2004 r. Jednak kompleksowy program dotyczący tego zagadnienia powstał przy współpracy władz samorządowych miasta z Wydziałem Architektury Politechniki Gdańskiej oraz Towarzystwem Urbanistów Polskich w latach 2006-2008 [*Lokalny Program Rewitalizacji...* 2014: 3]. Został on przyjęty przez Radę Miasta Wejherowa 14 listopada 2008 r. pod nazwą *Lokalny Program Rewitalizacji Miasta Wejherowa na lata 2008-2015* [*Uchwała...* 2008]. Decyzją Rady program obejmował jedynie obszary śródmiejskie, pomijając zagadnienia związane z mieszkalnictwem, a jego nadrzędnym celem była rewitalizacja Śródmieścia Wejherowa [*Lokalny Program Rewitalizacji...* 2014: 40]. Program dotyczył terenu o powierzchni 151,62 ha,

zamieszkiwanego przez 7573 mieszkańców. W jego obrębie rejon zdegradowany, charakteryzujący się wysokim poziomem ubóstwa społecznego oraz przestępczości, zajmował 45,62 ha i obejmował kluczowe punkty przestrzenne miasta, włączając w to zarówno historyczny zespół pałacowo-parkowy, jak też historyczny wejherowski rynek i kilka ulic położonych w jego sąsiedztwie.

Lokalny Program Rewitalizacji 2008-2015 poprzedzony został wieloma warsztatowymi konsultacjami społecznymi, w trakcie których mieszkańcy przedstawiali, jakie w ich odczuciu główne prace w tym względzie powinny zostać na terenie miasta wykonane. Jednym z najczęściej wysuwanych postulatów była kompleksowa rewaloryzacja czterech rejonów śródmieścia: rynku miejskiego wraz dwiema wychodzącymi z niego ulicami (Św. Jacka i Jana III Sobieskiego), pobliskiej ulicy Wałowej, dworca PKP i PKS oraz otoczenia Pałacu Przebendowskich wraz z całym Parkiem Miejskim. Podnoszono jeszcze m.in. takie problemy przestrzenne, jak: konieczność zagospodarowania śródmiejskiego osiedla Srebrna i terenów wokół Gimnazjum Nr 1, problem likwidacji dzikiej i substandardowej zabudowy w centrum, kwestię zwiększenia liczby parkingów i ciągów pieszo-rowerowych, a także dotkliwy brak obiektów użyteczności publicznej w śródmieściu, w tym kin i sali widowiskowo-konferencyjnej.

Zadania te zostały ujęte w projekty szczegółowe, które następnie zostały skierowane do finansowania i realizacji zgodnie z wykonanym harmonogramem rzeczowo-finansowym. Sformułowano 19 dużych, wielozadaniowych projektów celowych, w tym 9 dotyczących sfery przestrzennej (A)¹, 5 dotyczących sfery społecznej (B)² oraz 4 dotyczące sfery ekonomicznej (C)³. W zamierzeniu efektów końcowych wszystkie one wzajemnie się zazębiały i wspierały, obejmując działania w zakresie szeroko pojmowanej kultury, sportu, rekreacji usług, przedsiębiorczości i ładu

¹ Cele przestrzenne obejmowały następujące zadania: projekt A1. Modernizacja lub rewaloryzacja kluczowych miejsc przestrzeni publicznej (ulicy Wałowej, dworców PKP i PKS, terenów osiedla Srebrna, terenów wokół Gimnazjum Nr 1, zabudowań wokół Pałacu Przebendowskich, zespołu placu Jakuba Wejhera, Centrum Integracji Społecznej „Wodne Ogrody”, oraz wybranych budynków użyteczności publicznej); projekt A2. Uporządkowanie zabudowy Centrum poprzez likwidację obiektów tymczasowych i substandardowych; projekt A4. Realizacja nowych elementów sieci komunikacyjnej w obrębie Centrum; projekt A5. Rozwiązanie problemu parkowania w Śródmieściu; projekt A6. Zagospodarowanie ciągu rzeki Cedron; projekt A8. Budowa systemu ścieżek rowerowych; projekt A10. Modernizacja parku miejskiego i przekształcenie go w miejsce rekreacji i wypoczynku; oraz projekt A12. Zapewnienie dostępu do toalet publicznych w rejonie Śródmieścia w tym łaźni miejskiej.

² Cele społeczne obejmowały następujące zadania: projekt B1. Budowa wielofunkcyjnego Centrum Kultury (w tym nowego gmachu Filharmonii Kaszubskiej); projekt B3. Eliminacja chuligaństwa i patologii społecznej; projekt B4. Skuteczna walka z wykluczeniem społecznym; projekt B5. Stworzenie sieci ogólnodostępnych obiektów sportowych; projekt B7. Animacja kultury w przestrzeni Śródmieścia.

³ Cele ekonomiczne obejmowały następujące zadania: projekt C1. Promocja i rozwój turystyki, w tym rozwój informacji turystycznej; projekt C.2 Rozwój sektora usług – turystyk, gastronomia, hotelarstwo – kreowanie nowych miejsc pracy; projekt C.3. Wprowadzanie ułatwień w tworzeniu i rozwoju nowych przedsiębiorstw; projekt C6. Budowa Domu Pielgrzyma.

przestrzennego. Zapis harmonogramu rzeczowo-finansowego realizacji projektów i przedsięwzięć na lata 2008-2015 szacował ich sumaryczną wartość na 294,4 mln zł, w tym na projekty sfery A – 109,4 mln zł, sfery B – 85 mln zł i sfery C – 100 mln zł [*Lokalny Program Rewitalizacji...* 2014: 90-94]⁴. Koszty te przewidywano pokryć częściowo z budżetu miasta, a częściowo ze środków pozyskanych z różnych źródeł finansowych Unii Europejskiej.

W myśl ustaleń *Programu* rewitalizacja historycznego zespołu pałacowo-parkowego w Wejherowie miała się odbywać w ramach dwóch przedsięwzięć w sferze przestrzennej i jednego w sferze społecznej, który jednak również miał swe istotne aspekty przestrzenne. Zostały one zatytułowane następująco: rewaloryzacja kompleksu Pałacu Przebendowskich (zadanie nr A1-5), rewitalizacja Parku Miejskiego wraz z amfiteatrem (zadanie nr A10-1) oraz adaptacja obiektów przypałacowych na działania archiwizacyjne i edukacyjno-kulturalne (zadanie nr B 7-1). W harmonogramie rzeczowo-finansowym pierwszy z nich przewidziano do realizacji w latach 2011-2015 szacując jego wartość na 5 mln zł, a drugi i trzeci na lata 2008-2015, określając ich koszty odpowiednio na 11 mln zł i 10 mln zł [*Lokalny Program Rewitalizacji...*, 2014: 90-93]⁵. Bliższe przedstawienie efektów podjętych działań rewitalizacyjnych dotyczących zespołu pałacowo-parkowego oraz ich ocena wymaga jednak najpierw krótkiego omówienia dziejów tego terenu.

2. Kształt przestrzenny zespołu pałacowo-parkowego i jego stan w końcu XX w.

Wejherowskie założenie pałacowo-parkowe ma swoją genezę z zespole dworsko-ogrodowym powstałym w połowie XVII w., o korzeniach sięgających jeszcze XVI stulecia⁶. Wejherowo zostało lokowane na surowym korzeniu, jako jedyne prywatne miasto na Pomorzu oraz jedyne założone w okresie nowożytnym w tym regionie. Układ przestrzenny osady, której pierwotna nazwa brzmiała Wola Wejherowska (*Weyhersfrey*) został wytyczony w 1643 r., a już w 1650 r. otrzymała ona prawa miejskie. Wówczas też nadano miastu nazwę Wejherowo (*Weyheropolis*), związaną z nazwiskiem jego właściciela i założyciela, Jakuba Wejhera (*Weyhera*) [Kaliszczak *et al.* 1983: 31-32; Labuda 1996: 104-106]. Pochodził on ze znanej i zasłużonej dla Pomorza rodziny, a obszar, z którego wydzielono nowe miasto, należał do rozległego majątku ziemskiego tej rodziny, później zwanego kluczem wejherowsko-rzucewskim (od nazw głównych ośrodków majątku) [Schultz 2011: 272-280].

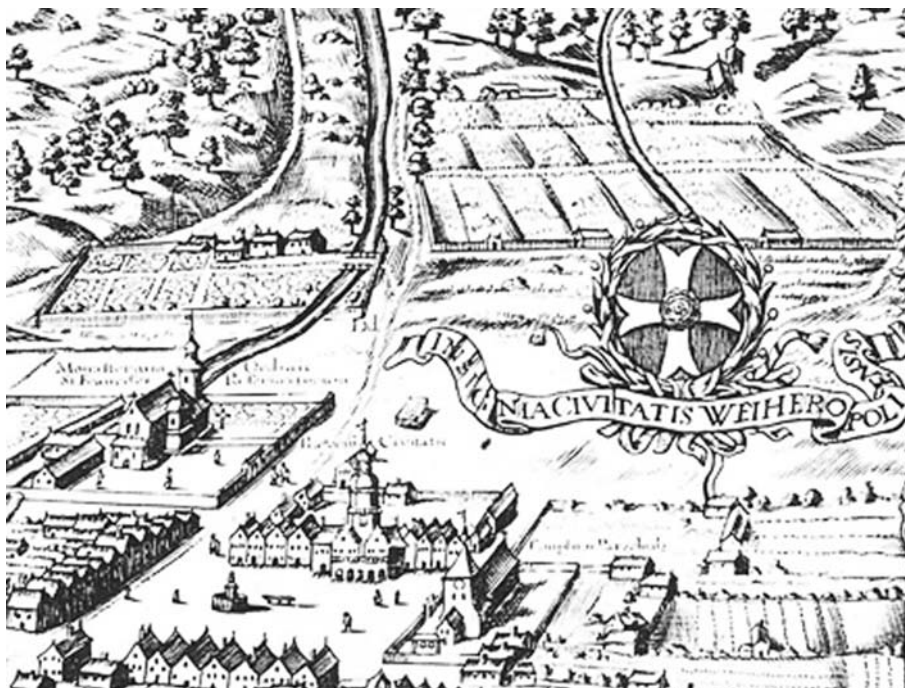
⁴ Por. harmonogram rzeczowo-finansowy realizacji poszczególnych projektów i przedsięwzięć.

⁵ Por. harmonogram rzeczowo-finansowy realizacji poszczególnych projektów i przedsięwzięć.

⁶ Wcześniejszy niewielki dwór o nieustalonej dokładnie lokalizacji, będący własnością Ernesta Wejhera (prodka Jakuba) wymieniano w źródłach już w 1568 r.

Jakub Wejher nie zamieszkał w Wejherowie, ale siedziba wybudowana w połowie XVII w. miała służyć mu w czasie pobytów w mieście, a także na potrzeby lokalnych zarządców majątku oraz gości rodziny Wejherów. W niedużej odległości od rynku, u podnóża wzgórz, na których Wejher założył Kalwarię Wejherowską, powstał drewniany niewielki dwór z kolumnadą wraz z towarzyszącym mu renesansowym, regularnym kwaterowo-tarasowym ogrodem w stylu włoskim (ryc. 1). Zespół znajdował się na wschodnim brzegu rzeki Białej, przemianowanej na Cedron w związku z budową kalwarii [Klemp 1998: 57-58, 65; Barton-Piórkowska 2015: 74-77]. Ogród ten stanowił także integralną część kalwarii, jako Ogród Getsemani, i powiązany był z nią ścieżkami pielgrzymimi przebiegającymi opodal [Kaliszczak 1983: 40; Mitkowska 1988: 7-8].

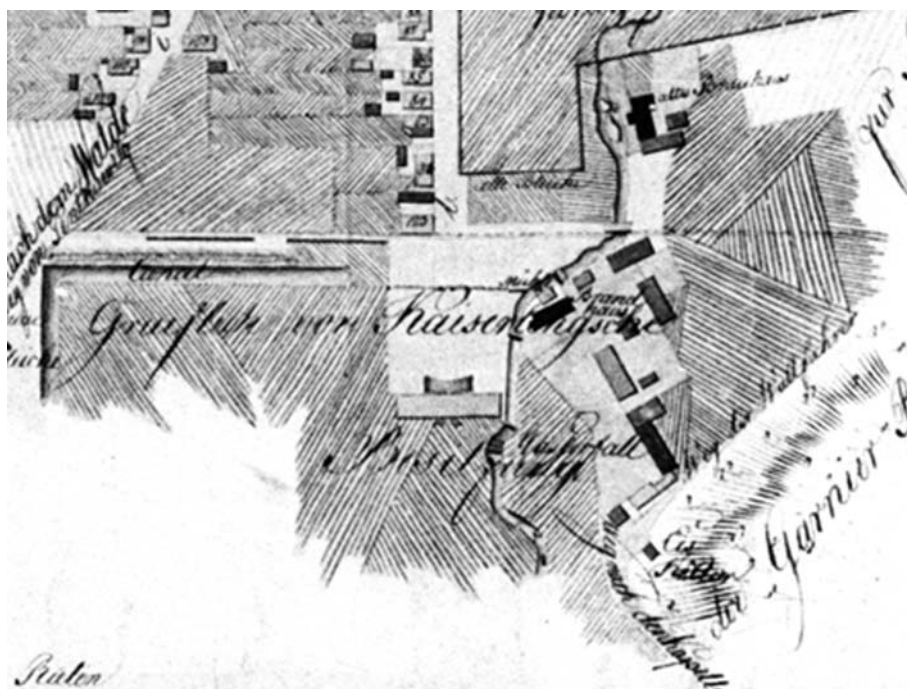
Zespół dworsko-ogrodowy Wejhera z czasem popadł w ruinę. Kiedy kolejnym właścicielem ponad sto lat później został przedstawiciel zamożnego rodu Przebendowskich – hrabia Ignacy Franciszek Przebendowski, wojewoda pomorski i starosta pucki – pozostałości starego drewnianego dworu zostały rozebrane [Borzyszkowski 1998: 116-117; Klemp 1998: 68]. Tuż po 1765 r., po drugiej, zachodniej stronie Cedro-



Ryc. 1. Wejherowo ok. 1660 r., fragment tzw. mapy Judyckiego.
 W lewej górnej części widoczne renesansowe założenie dworsko-ogrodowe Jakuba Wejhera.
 Po prawej, powyżej herbu Wejherowa, widoczne ogrody i sady użytkowane przez mieszczan
 – teren późniejszego parku Przebendowskich i Keyserlingków

Źródło: Ze zbiorów Muzeum Piśmiennictwa i Muzyki Kaszubsko-Pomorskiej w Wejherowie.

nu, Przebendowski zbudował nowy budynek barokowego pałacu, frontem otwierający się na Cedron i położony po jego wschodniej stronie renesansowy ogród (dziś nieistniejący). Za budynkiem pałacowym, równoległe do niego, stanęło skromne skrzydło oficynowe [Barton-Piórkowska 2015: 78-79]. Rozległy, położony wokół pałacu teren był podmokły, często zalewany wodami rzeki i użytkowany jako ogrody i sady przez mieszczan. Tu Przebendowski założył park barokowy w duchu francuskim, z aneksami włoskimi, kompozycyjnie połączony zarówno z wcześniejszym ogrodem renesansowym, jak i zintegrowany z miastem przez osie widokowe [Mitkowska, Lipińska 1988: 7-8]. Do osuszenia mokradeł w nowym parku wybudowano system kanałów wodnych, pełniących funkcję zarówno kompozycyjną, jak i melioracyjną, obsadzając je przy tym szpalerami lipowymi. Na naturalnym wzniesieniu terenu uformowano w kierunku południowym trzy tarasy, a całość parku została ukształtowana tak, by podkreślić walory krajobrazowe meandrującego koryta rzeki Cedron. Granice założenia pałacowo-parkowego ustalone w tamtym okresie nie uległy w swych głównych zarysach przekształceniom aż do obecnych czasów.

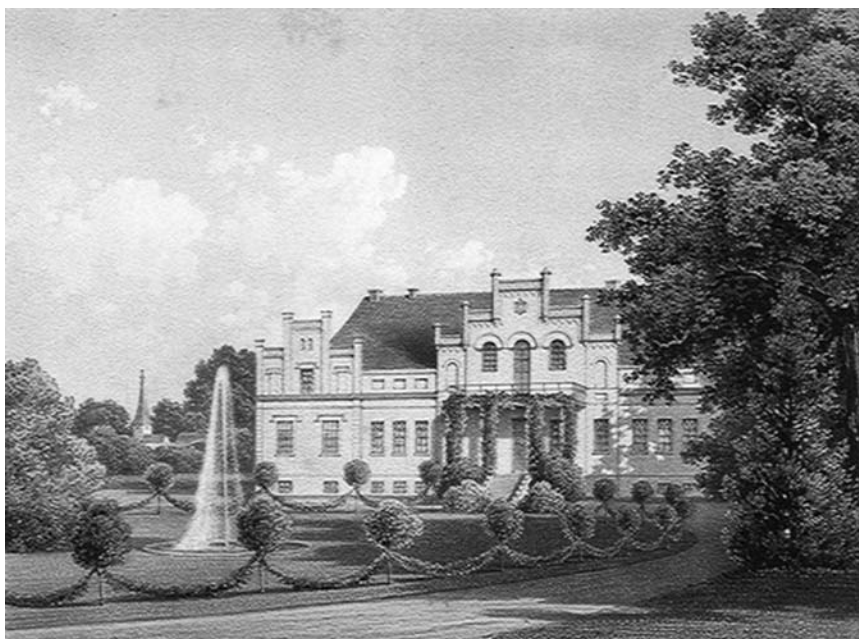


Ryc. 2. Wejherowo ok. 1811 r., fragment tzw. mapy Heuera. Północna część parku (pierwszy taras) z pałacem Keyserlingków z przełomu XVIII i XIX w. oraz zespół oficynowo-folwarczny po wschodniej stronie Cedronu

Źródło: [Kaliszczak *et al.* 1983].

Kolejne zmiany w układzie przestrzennym zespołu miały miejsce po tym, jak Wejherowo zostało w 1790 r. kupione przez rodzinę Keyserlingków. Graf Otton Keyserlingk około 1800 r. rozebrał barokowy pałac wraz z oficyną, a na ich miejscu postawił nowy (ryc. 2). W 1858 r. pałac ten został rozbudowany o dwa skrzydła flankujące główny korpus, otrzymując zarazem eklektyczny wystrój elewacji z dominującymi cechami neogotyckimi [Barton-Piórkowska 2015: 79-80] (fot. 1). W myśl nowych trendów sztuki ogrodowej, w drugiej połowie XIX w. Keyserlingkowie przekształcili park nawiązując do angielskich założeń krajobrazowych, w stylu naturalistycznym, a kompozycję dawnych barokowych kanałów uzupełniono kaligraficznym układem alejek parkowych i mostkami na rzece [Mitkowska, Lipińska 1988: 9]. Romantyczny nastrój całego zespołu uzupełniony został malowniczymi zespołami budynków przypałacowego folwarku położonymi nad Cedronem [Borzyszkowski 1998: 111], w tym dwu kompleksów młyńskich (ryc. 3). Granice parku obsadzano szpalerami grabowymi, a jego drzewostan uzupełniono egzotycznymi gatunkami drzew. We wnętrzach parkowych umieszczano altany, pergole i trejaże [patrz fotografie parku w: Kurpiewski 2016: 40-46] (fot. 2-4).

Park wejherowski pełnił funkcję prywatnego przypałacowego parku do końca II wojny światowej. Po wojnie majątek ziemski Keyserlingków został przejęty przez skarb państwa. Pałac stał się siedzibą różnych instytucji edukacyjnych, a część parku bezpośrednio przylegająca do pałacu została wydzielona, ogrodzona i udostępniona



Fot. 1. Pałac Keyserlingków po przebudowie w 1857 r., widok od strony południowej, litografia barwna

Źródło: [Duncker 1857-1858].



Ryc. 3. Założenie pałacowo-parkowe na fragmencie planu Wejherowa z ok. 1900 r.
 Źródło: [Kaliszczak *et al.* 1983].



Fot. 2. Elewacja południowa pałacu Keyserlingków, lata 20.-30. XX w. (karta pocztowa)
 Źródło: Ze zbiorów Muzeum Piśmiennictwa i Muzyki Kaszubsko-Pomorskiej w Wejherowie.



Fot. 3. Rzeka Cedron w pobliżu pałacu, ok. 1900 r. (fot. August Ziemens).

Fot. 4. Aleja parkowa, lata 20.-30. XX w. (karta pocztowa)

Źródło: Ze zbiorów Muzeum Piśmiennictwa i Muzyki Kaszubsko-Pomorskiej w Wejherowie (fot. 3-4).

tylko użytkownikom dawnego pałacu. Pozostała część parku, ogólnodostępna, ulegała powolnej degradacji. Historyczny drzewostan nie był pielęgnowany, a niekontrolowane rozrastanie się drzew samosiewów powodowało utratę czytelności kompozycyjnej całości. Pojedyncze najstarsze drzewa, pomimo generalnego zaniedbania drzewostanu parkowego, zostały uznane za pomniki przyrody i objęte ochroną. W 1971 r. także sam zespół pałacowo-parkowy wpisano do rejestru zabytków i objęto ochroną konserwatorską. Niestety ówczesnie błędnie wskazano granice historycznego założenia, sytuując wschodnią granicę obszaru wpisanego do rejestru na rzece Cedron, a pomijając część parku krajobrazowego oraz obszar dawnego folwarku znajdujących za tą granicą⁷.

Nowy okres dla zabytkowego założenia rozpoczął się po 1989 r. Wraz z reformą administracyjną kraju, park i pałac przeszły z rąk Skarbu Państwa na własność samorządu miejskiego i powiatowego. W 1995 r. pałac otrzymał nową funkcję: znalazło tu siedzibę Muzeum Piśmiennictwa i Muzyki Kaszubsko-Pomorskiej, mieszczące się wcześniej w innych budynkach na terenie Wejherowa. W tym czasie dokonano też podziału działki geodezyjnej parku, formalnie sankcjonując wtórne wydzielenie jego przypałacowej części. Poza nią zaczęły powstawać obiekty służące społeczności miasta, Władze miasta i powiatu zainteresowane były właściwym utrzymaniem i wykorzystaniem zarówno pałacu, jak i parku. Jednak długoletnie zaniedbania spowodowały, że kompleksowe prace rewaloryzacyjne musiały poczekać zarówno na swój czas, jak i na odpowiedniej wielkości środki finansowe (fot. 5).

⁷ Fragmenty parku po wschodniej stronie Cedronu pozwalały na wykorzystanie tej rzeki, jako elementu kompozycji parku oraz stworzenie malowniczych wnętrz „korytarza” wodnego flankowanego z obu stron zielenią.



Fot. 5. Ścieżka parkowa w początku XXI w. z wyraźnymi śladami degradacji

Źródło: Ze zbiorów Urzędu Miejskiego w Wejherowie.

3. Realizacja programu rewitalizacji historycznego zespołu pałacowo-parkowego

Lokalny Program Rewitalizacji uchwalony przez Radę Miasta Wejherowa w 2008 r. i zaplanowane w nim działania otworzyły nowe możliwości na zdobycie funduszy zewnętrznych, które mogły wesprzeć samorządowe zasoby finansowe przeznaczone na rewitalizację miasta. Na podstawie tego dokumentu programowego Gmina Miasta Wejherowa przygotowała dwa projekty, których przedmiotem była rewaloryzacja zabytkowego zespołu, i zgłosiła je do konkursów o dofinansowanie. Środki zewnętrzne na realizację tych projektów pozyskano z Europejskiego Funduszu Rozwoju Regionalnego w ramach Regionalnego Programu Operacyjnego dla Województwa Pomorskiego na lata 2007-2013. Rewitalizacja parku (zadanie A1-10 w LPRW 2008-2015) przeprowadzona została w dwóch etapach: (1) w ramach projektu zatytułowanego *Przywrócenie walorów historyczno-przyrodniczych Parku Miejskiego im. A. Majkowskiego w Wejherowie*⁸ i (2) w ramach projektu *Rewitalizacja Przestrzeni Publicznej Wejherowa*⁹. Pracami objęto teren wydzielony od wschodu rzeką Cedron (co było podyktowane

⁸ Projekt *Przywrócenie walorów historyczno-przyrodniczych Parku Miejskiego im. A. Majkowskiego w Wejherowie* uzyskał dofinansowanie z Europejskiego Funduszu Rozwoju Regionalnego w ramach Regionalnego Programu Operacyjnego dla Województwa Pomorskiego na lata 2007-2013, w obszarze działań *Oś Priorytetowa 6. Turystyka i dziedzictwo kulturowe: Działanie 6.4 Wspieranie i zachowanie przyrodniczych walorów turystycznych*.

⁹ Projekt *Rewitalizacja przestrzeni publicznej śródmieścia Wejherowa* był projektem zintegrowanym i składał się z pięciu zadań wybranych z *Lokalnego Programu Rewitalizacji* odnoszących się do przestrzeni publicznej miasta. Jedno z zadań tego projektu dotyczyło właśnie Parku Miejskiego im. A.

ówczesną granicą ochrony konserwatorskiej założenia), a od pozostałych stron ulicami: Zamkową, Parkową, Św. Jacka, Wybickiego i Marynarki Wojennej. Jego trzon stanowił historyczny park pałacowy pochodzący z XVIII i XIX w.

Pierwszy etap rewitalizacji zespołu parkowego przeprowadzony został od czerwca 2009 r. do lipca 2010 r. Przy całkowitej wartości przewidzianych w nim prac wynoszącej 1.751.345 zł, wkład Unii Europejskiej objął znaczącą sumę 910.699,40 zł. Ze środków tych wykonano odtworzenie i budowę ścieżek parkowych w ich historycznym przebiegu, pielęgnację i zachowanie drzewostanu (ok. 150 drzew), a także nowe nasadzenia wraz ze specjalną instalacją nawadniającą. Utworzona została również ścieżka dydaktyczna, na której oznakowano cenne przyrodniczo okazy roślin, powstała też altana widokowa w górnej części parku oraz imponująca swym rozmiarem pergola różana wzdłuż północnej jego granicy.

Drugi etap prac rewitalizacyjnych na terenie zespołu parkowego trwał od czerwca 2010 r. do września 2011 r., a łączna wartość wykonanych wówczas prac wyniosła 4.953.730 zł. W ich ramach kontynuowano odtwarzanie historycznych ciągów pieszych i historycznego drzewostanu oraz wprowadzanie nowych nasadzeń uzupełniających całą kompozycję. Założono nowe trawniki i gazony kwiatowe z automatycznym systemem nawadniania, a spektakularnym rezultatem tych działań był efektowny kwietnik w przedniej części parku, widoczny zarówno z pałacu, jak i od strony miasta. Wzdłuż ścieżek parkowych zamontowano oświetlenie i umieszczono ławki oraz kosze na śmieci, a na podmokłym terenie środkowego tarasu parkowego utworzone zostały nowe trakty na drewnianych podestach (fot. 6-8).

Głównym celem, jaki w trakcie obu etapów prac rewitalizacyjnych przyświecał jego inicjatorom i wykonawcom, było jak najwierniejsze odtworzenie historycznego układu przestrzennego parku, a także jego specyficznego charakteru stylowego i nastroju. Zadanie to było jednak dość trudne, bowiem podstawę dla prowadzonych od 2005 r. prac projektowych stanowiły bardzo nieliczne zachowane materiały archiwalne i ikonograficzne¹⁰. Po wstępnych opracowaniach koncepcyjnych¹¹ przygotowano szczegółowy projekt rewaloryzacji parku pt. *Wielobranżowa dokumentacja projektowa zagospodarowania terenu Parku Miejskiego im. A. Majkowskiego w Wejherowie*

Majkowskiego. Podczas realizacji projektu wykorzystano zewnętrzne fundusze Europejskiego Funduszu Rozwoju Regionalnego w ramach Regionalnego Programu Operacyjnego dla Województwa Pomorskiego na lata 2007-2013, w obszarze działań *Oś Priorytetowa 3. Funkcje miejskie i metropolitalne: Wzrost atrakcyjności przestrzeni miejskiej* (działanie 3.2) oraz *Kompleksowe przedsięwzięcia rewitalizacyjne*.

¹⁰ Dopiero w ostatnich latach, kiedy omawiane prace rewitalizacyjne przestrzeni historycznego parku miały się ku końcowi, Muzeum Piśmiennictwa i Muzyki Kaszubsko-Pomorskiej pozyskało do swoich zbiorów bogatą kolekcję fotografii wejherowskiego fotografa z przełomu XIX i XX w., Augusta Ziemensa. W kolekcji tej znajduje się wiele nowych, nieznanych wcześniej fotografii ilustrujących zagospodarowanie parku ok. 1900 r. Autorki prezentowanego opracowania żywią ogromną nadzieję, że materiały te zostaną wykorzystane przy kolejnych pracach planowanych w obrębie zabytkowego parku.

¹¹ Przygotowano m.in. następujące koncepcje projektowe: 1). [Biernat 2005] 2) [Bogucka-Deleżuch 2006].



Fot. 6. Północna część parku (pierwszy taras) po rewitalizacji, 2015 r. (fot. J. Listkowski)

Fot. 7. Ścieżka parkowa po rewitalizacji, 2015 r.

Fot. 8. Gazon z klombami kwiatowymi, północna część parku (pierwszy taras) po rewitalizacji, 2017 r.

Źródło: Strona internetowa Urzędu Miejskiego w Wejherowie [www.wejherowo.pl, dostęp 30.11.2018] (fot. 6-8).

w ramach rewitalizacji parku, Gdańsk 2008, którego główną autorką była Jolanta Bogucka-Deleżuch, i który starał się pogodzić wymagania historyczno-konserwatorskie, ze współczesnymi potrzebami użytkowymi. Jednym z zasadniczych problemów konserwatorskich, jakie trzeba było rozstrzygnąć w trakcie prac rewaloryzacyjnych w parku była decyzja o nowych nawierzchniach ścieżek parkowych, jakie należy zastosować. Ze względu na nowe funkcje zespołu jako miejskiej przestrzeni publicznej i spodziewaną dużą liczbę odwiedzających nie wszędzie było możliwe odtworzenie historycznych, piaskowo-gliniastych nawierzchni. Dlatego na części ścieżek wykonano nawierzchnie ze żwiru, łupków i kamienia naturalnego oraz uszlachetnianej kostki betonowej, co umożliwić miało konieczną obsługę komunikacyjną parku.

Z historyczno-konserwatorskiego punktu widzenia, pewnym mankamentem przeprowadzonej w latach 2009-2011 rewitalizacji zespołu parkowego było ograniczenie prac jedynie do obszaru położonego po zachodniej stronie rzeki Cedron. Granica ta nie miała historycznego uzasadnienia i wynikała tylko z przyjętych arbitralnie granic dokonanego w 1971 r. wpisu do rejestru zabytków. W trakcie prowadzenia prac rewitalizacyjnych Gmina Miasta Wejherowa wraz z Miejskim Konserwatorem

Zabytków wystąpiła do wojewódzkich służb konserwatorskich o korektę granic zabytkowego założenia na podstawie aktualnej wiedzy. Po przeprowadzeniu procedury administracyjnej dokonano tej zmiany i obecnie park wpisany jest do rejestru w swoich rzeczywistych granicach¹².

Po 2011 r., kiedy zakończono współfinansowane ze środków unijnych dwóch głównych etapów rewitalizacji zespołu parkowego, władze samorządowe prowadziły nadal działania w tym względzie. Obejmowały one i w dalszym ciągu obejmują zarówno teren wcześniej poddany rewitalizacji, jak i ten fragment parku, który znajduje się na wschodnim brzegu Cedronu. Trzeba mieć nadzieję, że prowadzona obecnie kontynuacja prac pozwoli, by Wejherowo odzyskało w pełni ten tak ważny dla jego historii i wizerunku element krajobrazu miejskiego.

Lokalny Program Rewitalizacji Wejherowa na lata 2008-2015 przywidywał również rewaloryzację kompleksu pałacu Przebendowskich (zadanie nr A1-5), jednak w wyznaczonych programem ramach czasowych nie udało się jej przeprowadzić. Trzeba przy tym zaznaczyć, że z inicjatywy powiatowych władz samorządowych nieco wcześniej, w okresie 1995-2005, pałac przechodził już prace konserwatorsko-restauratorskie. Wówczas m.in. odrestaurowano elewacje budynku oraz odtworzono oryginalny wystrój i kolorystykę najważniejszych jego wnętrz. Również w ostatniej dekadzie prowadzone były bieżące remonty, a także zagospodarowano teren bezpośredniego sąsiedztwa pałacu. Działania te spowodowały, że obecnie kompleks jest w dobrym stanie, a jego wygląd harmonizuje z odnowioną przestrzenią parku. Niemniej jednak, pałac nadal czeka jeszcze na przywrócenie oryginalnej, pochodzącej z połowy XIX w., kolorystyki elewacji, która stanowi ważny element jego historycznej tożsamości.

W uchwalonym na lata 2008-2015 programie rewitalizacji zaplanowano także działania związane z adaptacją obiektów przypałacowych na działania archiwizacyjne i edukacyjno-kulturalne (zadanie nr B 7-1). To zadanie zostało jednak podjęte do realizacji dopiero po 2015 r. i jeszcze nie zostało ukończone. W jego ramach trzy podmioty, a więc samorząd powiatowy, samorząd miejski oraz Muzeum Piśmiennictwa i Muzyki Kaszubsko-Pomorskiej rozpoczęły przebudowę i rozbudowę budynków oficynowych przy wjeździe do pałacu. Obiekty te mają być przeznaczone na potrzeby nowo utworzonej Książnicy Profesora Gerarda Labudy, w której będzie przechowany i udostępniany m.in. bardzo cenny księgozbiór przekazany wejherowskiemu muzeum przez profesora Labudę.

Podsumowanie

Założenie pałacowo-parkowe w Wejherowie stanowi bardzo ważną część jego historycznej i zabytkowej struktury przestrzennej. Sposób utrzymania i wykorzysta-

¹² Nowa decyzja Pomorskiego Wojewódzkiego Konserwatora Zabytków w Gdańsku korygująca granice zabytkowego założenia została wydana 31.08.2011 r.

nia tego obszaru wpływa istotnie zarówno na wizerunek miasta, jak i na jakość życia jego mieszkańców. W latach powojennych teren ten był mocno zaniedbany i dopiero podjęcie przez władze samorządowe *Lokalnego Programu Rewitalizacji Miasta Wejherowa na lata 2008-2015* umożliwiło przywrócenie mu jego historycznego wizerunku i walorów funkcjonalnych. Był to program kompleksowy, obejmujący zarówno sferę przestrzenną, jak i społeczno-ekonomiczną, a rewitalizacja zespołu parkowo-pałacowego była jego bardzo ważnym elementem. Znaczną część prac rewitalizacyjnych parku już wykonano, ale cały kompleks pałacowo-parkowy nadal wymaga interwencji konserwatorskiej, opieki i starannego utrzymania. Można mieć nadzieję, że prace te będą kontynuowane, bowiem miasto Wejherowo uchwaliło kolejny *Lokalny Program Rewitalizacji na lata 2015-2022*.

Literatura

- Barton-Piórkowska J., 2015, *Wejherowskie siedziby właścicieli miasta*. „Renowacje i Zabytki”, nr 1 (53).
- Biernat A., 2005, *Wejherowo, ul. Parkowa. Koncepcja rozwiązań architektoniczno-urbanistycznych dla lokalizacji kawiarenki całorocznej i małej sceny letniej na terenie Parku Majkowskiego przy Pałacu Przebendowskich* (masz. – dokumentacja projektowa), Gdańsk.
- Bogucka-Deleżuch J., 2006, *Koncepcja projektu rewaloryzacji i adaptacji założenia pałacowo-parkowego Parku Miejskiego im. A. Majkowskiego w Wejherowie* (masz. – dokumentacja projektowa), Gdańsk.
- Bogucka-Deleżuch J., 2008, *Wielobranżowa dokumentacja projektowa zagospodarowania terenu Parku Miejskiego im. A. Majkowskiego w Wejherowie w ramach rewitalizacji parku*. Gdańsk.
- Borzyszkowski J., 1998, *Wejherowo w państwie prusko-niemieckim*, [w:] *Historia Wejherowa*, J. Borzyszkowski (red.). Muzeum Piśmiennictwa i Muzyki Kaszubsko-Pomorskiej, Wejherowo.
- Duncker A., 1857-1858, *Die ländlichen Wohnsitze, Schlössen und Residenzen der ritterschaftlichen Grundbesitzer in der preussischen Monarchie*. Berlin.
- Kaliszczak M., Różańska I., Szczuczko W., 1983, *Wejherowo. Studium urbanistyczno-historyczne* (masz.). Gdańsk.
- Klemp A., 1998, *Wejherowo w latach 1643-1772*, [w:] *Historia Wejherowa*, J. Borzyszkowski (red.). Muzeum Piśmiennictwa i Muzyki Kaszubsko-Pomorskiej, Wejherowo.
- Kurpiewski M., 2016, *Wejherowa dawny czar. Miasto i okolice w fotografii Augustyna Ziemensa (1867- 1948)*. Region, Wejherowo-Gdynia.
- Labuda G. (red.), 1996, *O. Grzegorza Kronika Klasztoru Franciszkanów Ściślejszej Obserwacji w Wejherowie w latach 1633-1676*. Muzeum Piśmiennictwa i Muzyki Kaszubsko-Pomorskiej, Wejherowo.
- Lokalny Program Rewitalizacji Miasta Wejherowa na lata 2008-2015 (tekst jednolity po nowelizacji), Załącznik Nr 1 do Uchwały Nr V/XXIX/295/2008 Rady Miasta Wejherowa z 14 listopada 2008 r.*, 2014, opr. dr hab. inż. arch. Piotr Lorens, Gdańsk.

- Mitkowska A., Lipińska B., 1988, *Ewidencja zespołu parkowo-palacowego Wejherowo – park Przebendowskich (Keyserlingk’ów)* (masz.), Kraków.
- Oficjalna strona internetowa Urzędu Miejskiego w Wejherowie, [www.wejherowo.pl, dostęp 30.11.2018].
- Schultz F., 2011 (reprint wydania z 1907), *Geschichte der Kreise Neustadt und Putzig*, Muzeum Piśmiennictwa i Muzyki Kaszubsko-Pomorskiej, Maszoperia Literacka Sp. z o.o., Gdańsk.
- Uchwała Nr V/XXIX/295/2008 Rady Miasta Wejherowa z 14 listopada 2008 r., 2008, Rada Miasta Wejherowa, Wejherowo.